

Dell Vostro 3750

Uporabniški priročnik

Regulativni model P13E
Regulativni tip P13E001



Opombe, previdnostni ukrepi in opozorila



OPOMBA: OPOMBA označuje pomembne informacije, ki vam pomagajo bolje izkoristiti računalnik.



POZOR: PREVIDNOSTNI UKREP označuje možnost poškodb strojne opreme ali izgube podatkov, če ne upoštevate navodil.



Opozorilo: OPOZORILO označuje možnost poškodb lastnine, telesnih poškodb ali smrti.

Informacije v tem dokumentu se lahko spremenijo brez predhodnega obvestila.

© 2011 Dell Inc. Vse pravice pridržane.

Vsakršno razmnoževanje tega gradiva brez pisnega dovoljenja družbe Dell Inc. je strogo prepovedano.

Blagovne znamke uporabljene v tem dokumentu: Dell™, logotip DELL, Dell Precision™, Precision ON™, ExpressCharge™, Latitude™, Latitude ON™, OptiPlex™, Vostro™, and Wi-Fi Catcher™ do blagovne znamke družbe Dell Inc. Intel®, Pentium®, Xeon®, Core™, Atom™, Centrino® in Celeron® so registrirane blagovne znamke družbe Intel Corporation v ZDA in drugih državah. AMD® je registrirana blagovna znamka in AMD Opteron™, AMD Phenom™, AMD Sempron™, AMD Athlon™, ATI Radeon™ in ATI FirePro™ so blagovne znamke družbe Micro Devices, Inc. Microsoft®, Windows®, MS-DOS®, Windows Vista®, gumb start operacijskega sistema Windows Vista start in Office Outlook® so bodisi blagovne znamke ali registrirane blagovne znamke družbe Microsoft Corporation v Združenih državah in/ali drugih državah. Blu-ray Disc™ je blagovna znamka v lasti združenja Blu-ray Disc Association (BDA) in z licenco uporabljena za zgoščenke in predvajalnike. Oznaka Bluetooth® je registrirana blagovna znamka v lasti družbe Bluetooth® SIG, Inc. in kakršnakoli uporaba te oznake s strani družbe Dell Inc. je pod licenco. Wi-Fi® je registrirana blagovna znamka združenja Wireless Ethernet Compatibility Alliance, Inc.

Druge blagovne znamke in blagovna imena, ki so uporabljena v tem dokumentu, se nanašajo na subjekte, katerih last so oznake in imena izdelkov. Družba Dell Inc. zavrača kakršenkoli lastniški interes v blagovne znamke in blagovna imena, razen tistih, ki so v njeni lasti.

2011 – 06

Rev. A00

Kazalo

Opombe, previdnostni ukrepi in opozorila.....	2
Poglavje 1: Delo v notranjosti računalnika.....	9
Preden začnete z delom znotraj računalnika.....	9
Priporočena orodja.....	10
Izklop računalnika.....	11
Ko končate delo v notranjosti računalnika.....	11
Poglavje 2: Baterija.....	13
Odstranjevanje baterije.....	13
Nameščanje baterije.....	14
Poglavje 3: Kartica Secure Digital (SD).....	15
Odstranjevanje kartice Secure Digital (SD).....	15
Nameščanje kartice Secure Digital (SD).....	16
Poglavje 4: Kartica ExpressCard.....	17
Odstranjevanje kartice ExpressCard.....	17
Nameščanje kartice ExpressCard.....	18
Poglavje 5: Tipkovnica.....	19
Odstranjevanje tipkovnice.....	19
Nameščanje tipkovnice.....	25
Poglavje 6: Pokrov pomnilnika.....	27
Odstranjevanje pokrova pomnilnika.....	27
Nameščanje pokrova pomnilnika.....	28
Poglavje 7: Pomnilnik.....	29
Odstranjevanje pomnilniškega modula.....	29

Nameščanje pomnilniškega modula.....	30
Poglavje 8: Trdi disk.....	31
Odstranjevanje trdega diska.....	31
Nameščanje trdega diska.....	33
Poglavje 9: Optični pogon.....	35
Odstranjevanje optičnega pogona.....	35
Nameščanje optičnega pogona.....	37
Poglavje 10: Naslon za dlani.....	39
Odstranjevanje naslona za dlani.....	39
Nameščanje naslona za dlani.....	44
Poglavje 11: Pokrov tečajev.....	47
Odstranjevanje pokrova tečajev.....	47
Nameščanje pokrova tečajev.....	48
Poglavje 12: Kartica za brezžično lokalno omrežje (WLAN).....	49
Odstranjevanje kartice za brezžično lokalno omrežje (WLAN).....	49
Nameščanje kartice za brezžično lokalno omrežje (WLAN).....	51
Poglavje 13: Sklop zaslona.....	53
Odstranjevanje sklopa zaslona.....	53
Nameščanje sklopa zaslona.....	56
Poglavje 14: Okvir zaslona.....	57
Odstranjevanje okvirja zaslona.....	57
Nameščanje okvirja zaslona.....	58
Poglavje 15: Plošča zaslona.....	61
Odstranjevanje plošče zaslona.....	61
Nameščanje plošče zaslona.....	64

Poglavje 16: Kabel zaslona.....	67
Odstranjevanje kabla zaslona.....	67
Nameščanje kabla zaslona.....	68
Poglavje 17: Nosilci in tečajji zaslona.....	69
Odstranjevanje nosilcev in tečajev zaslona.....	69
Nameščanje nosilcev in tečajev zaslona.....	71
Poglavje 18: Kamera.....	73
Odstranjevanje modula kamere.....	73
Nameščanje modula kamere.....	75
Poglavje 19: Kabel kamere.....	77
Odstranjevanje kabla kamere.....	77
Nameščanje kabla kamere.....	78
Poglavje 20: Sistemski ventilator.....	81
Odstranjevanje sistemskega ventilatorja.....	81
Nameščanje sistemskega ventilatorja.....	82
Poglavje 21: Kabel ExpressCard.....	85
Odstranjevanje kabla kartice ExpressCard.....	85
Nameščanje kabla kartice ExpressCard.....	86
Poglavje 22: Plošča ExpressCard.....	87
Odstranjevanje plošče ExpressCard.....	87
Nameščanje plošče ExpressCard.....	88
Poglavje 23: Plošča z diodami.....	89
Odstranjevanje plošče z diodami LED.....	89
Nameščanje plošče z diodami LED.....	90
Poglavje 24: Sistemska plošča.....	91
Odstranjevanje matične plošče.....	91

Nameščanje matične plošče.....	94
Poglavje 25: Hladilnik.....	97
Odstranjevanje hladilnika.....	97
Nameščanje hladilnika.....	98
Poglavje 26: Hladilnik krmilnika vozlišča periferije.....	101
Odstranjevanje hladilnika krmilnika vozlišča periferije.....	101
Nameščanje hladilnika krmilnika vozlišča periferije.....	102
Poglavje 27: Procesor.....	105
Odstranjevanje procesorja.....	105
Nameščanje procesorja.....	106
Poglavje 28: Gumbna baterija.....	109
Odstranjevanje gumbne baterije.....	109
Nameščanje gumbne baterije.....	110
Poglavje 29: Vrata DC-in.....	113
Odstranjevanje vrat DC-in.....	113
Nameščanje vrat DC-in.....	114
Poglavje 30: Vhodna/izhodna plošča.....	117
Odstranjevanje vhodne/izhodne (V/I) plošče.....	117
Nameščanje vhodne/izhodne (V/I) plošče.....	118
Poglavje 31: Globokotonec.....	121
Odstranjevanje globokotonca.....	121
Nameščanje globokotonca.....	122
Poglavje 32: Zvočnik.....	123
Odstranjevanje zvočnikov.....	123
Nameščanje zvočnikov.....	125


Poglavje 33: Sistemske nastavitve.....	127
Pregled sistemskih nastavitve.....	127
Vstop v sistemske nastavitve.....	127
Zasloni sistemskih nastavitve.....	128
Možnosti sistemskih nastavitve.....	129
Poglavje 34: Diagnostika.....	133
Lučke stanja za napravo.....	133
Lučke stanja baterije.....	133
Diagnostične kode piskov.....	133
Poglavje 35: Tehnični podatki.....	135
Poglavje 36: Vzpostavljanje stika z družbo Dell.....	145
Vzpostavljanje stika z družbo Dell.....	145


Delo v notranjosti računalnika


Preden začnete z delom znotraj računalnika

Upoštevajte ta varnostna navodila, da zaščitite računalnik pred morebitnimi poškodbami in zagotovite lastno varnost. Če ni drugače navedeno, se pri vseh postopkih, vključenih v ta dokument, predpostavlja, da so zagotovljeni naslednji pogoji:


- opravili ste korake v poglavju Delo v notranjosti računalnika,
- prebrali ste varnostna navodila, priložena vašemu računalniku.
- Komponento lahko zamenjate ali – če ste jo kupili ločeno – namestite tako, da postopek odstranitve izvedete v obratnem vrstnem redu.

 **Opozorilo:** Pred posegom v notranjost računalnika preberite varnostne informacije, ki so priložene računalniku. Za dodatne informacije o varnem delu obiščite domačo stran za skladnost s predpisi na naslovu www.dell.com/regulatory_compliance.

 **POZOR:** Večino popravil lahko opravi samo pooblaščen serviser. Popravljate ali odpravljate lahko samo težave, ki so navedene v dokumentaciji izdelka ali po napotkih podpornega osebja preko elektronske storitve ali telefona. Škoda, ki je nastala zaradi popravil, ki jih družba Dell ni odobrila, garancija ne krije. Seznanite se z varnostnimi navodili, ki so priložena izdelku, in jih upoštevajte.

 **POZOR:** Elektrostatično razelektritev preprečite tako, da se ozemljite z uporabo traku za ozemljitev ali občasno dotaknete nepobarvane kovinske površine, na primer priključka na hrbtni strani računalnika.

 **POZOR:** S komponentami in karticami ravnajte previdno. Ne dotikajte se komponent ali stikov na kartici. Kartico prijemajte samo za robove ali za kovinski nosilec. Komponente, kot je procesor, držite za robove in ne za nožice.

 **POZOR:** Ko odklopite kabel, ne vlecite kabla samega, temveč priključek na njem ali pritrdilno zanko. Nekateri kabli imajo priključek z zaklopnimi jezički; če izklapljate tak kabel, pritisnite na zaklopni jeziček, preden izklopite kabel. Ko priključke ločujete, poskrbite, da bodo poravnani, da se njihovi stiki ne zvijejo. Tudi preden priključite kabel, poskrbite, da bodo priključki na obeh straneh pravilno obrnjeni in poravnani.



OPOMBA: Barva vašega računalnika in nekaterih komponent se lahko razlikuje od prikazane v tem dokumentu.

Pred posegom v notranjost računalnika opravite naslednje korake, da se izognete poškodbam računalnika.

1. Delovna površina mora biti ravna in čista, da preprečite nastanek prask na pokrovu računalnika.
2. Izklopite računalnik (glejte poglavje *Izklop računalnika*).
3. Če je računalnik priklopljen v priklopno napravo (priključeno), kot je medijska baza ali ploščata baterija (dodatna oprema), ga odklopite.



POZOR: Če želite izklopiti omrežni kabel, najprej odklopite kabel iz računalnika in nato iz omrežne naprave.

4. Iz računalnika odklopite vse omrežne kable.
5. Odklopite računalnik in vse priključene naprave iz električnih vtičnic.
6. Zaprite prikazovalnik in postavite računalnik na ravno površino.



OPOMBA: V izogib poškodbe matične plošče, morate pred servisiranjem računalnika odstraniti baterijo.

7. Odstranite glavno baterijo.
8. Obrnite računalnik tako, da bo zgornja stran spet zgoraj.
9. Odprite zaslon.
10. Pritisnite gumb za vklop in vzpostavite delovanje matične plošče.



POZOR: Pred odpiranjem pokrova, vedno odklopite računalnik iz stenske vtičnice, da s tem preprečite možnost električnega udara.



POZOR: Preden se dotaknete česarkoli znotraj računalnika, se razelektrite tako, da se dotaknete nepobarvane kovinske površine, na primer kovine na zadnji strani računalnika. Med delom se občasno dotaknite nepobarvane kovinske površine, da sprostite statično elektriko, ki lahko poškoduje notranje komponente.

11. Iz ustreznih rež odstranite pomnilniške kartice ExpressCard ali Smart Card.

Priporočena orodja

Za postopke, navedene v tem dokumentu, boste verjetno potrebovali naslednja orodja:

- majhen ploščat izvijač,
- izvijač Phillips št. 0,
- izvijač Phillips št. 1,
- majhno plastično pero,

- Flash BIOS, CD za posodobitev programov.

Izklop računalnika

△ POZOR: Preden izklopite računalnik, shranite in zaprite vse odprte datoteke ter zaprite vse odprte programe, da preprečite izgubo podatkov.

1. Zaustavite operacijski sistem.

- V sistemu Windows Vista:

Kliknite **Start** , nato kliknite puščico v spodnjem desnem kotu menija **Start**, kot je prikazano spodaj, ter kliknite **Shut Down** (Zaustavitev sistema).



- V sistemu Windows XP:

Kliknite **Start** → **Turn Off Computer (Izklop računalnika)** → **Turn Off (Izklop)**. Računalnik se izklopi, ko se zaključi postopek zaustavitve operacijskega sistema.

2. Zagotovite, da so računalnik in vse priključene naprave izklopljene. Če se računalnik in priključene naprave ne izklopijo samodejno ob zaustavitvi operacijskega sistema, pritisnite in 4 sekund držite gumb za vklop, da jih izklopite.

Ko končate delo v notranjosti računalnika

Ko dokončate kateri koli postopek zamenjave, zagotovite, da pred vklopom računalnika priključite zunanje naprave, kartice, kable itn.

△ POZOR: Uporabljajte samo baterijo, ki je zasnovana za ta računalnik Dell, da ne poškodujete računalnika. Ne uporabljajte baterij, ki so namenjene za druge Dellove računalnike.

1. Priključite vse zunanje naprave, kot so podvojevalnik vrat, ploščata baterija ali medijska baza, in ponovno namestite vse kartice, kot je ExpressCard.
2. Priključite vse telefonske ali omrežne kable v računalnik.

△ POZOR: Omrežni kabel priključite tako, da najprej priključite kabel v omrežno napravo in nato v računalnik.

3. Ponovno namestite baterijo.
4. Računalnik in vse priključene naprave priključite v električne vtičnice.
5. Vklopite računalnik.

Baterija

Odstranjevanje baterije

1. Sledite navodilom v razdelku *Pred posegi v računalnik*.
2. Potisnite zaklepa za sprostitev tako, da odklenete baterijo.



3. Baterijo potisnite iz ohišja in jo odstranite iz računalnika.



Nameščanje baterije

1. Potisnite baterijo v režo tako, da se zaskoči.
2. Sledite navodilom v poglavju *Ko končate delo v notranjosti računalnika*.

Kartica Secure Digital (SD)

Odstranjevanje kartice Secure Digital (SD)

1. Sledite navodilom v razdelku *Pred posegi v računalnik*.
2. Odstranite *baterijo*.
3. Pritisnite kartico SD, da jo sprostite iz računalnika.



4. Odstranite kartico SD iz računalnika.



Nameščanje kartice Secure Digital (SD)

1. Potisnite kartico SD v režo tako, da se zaskoči.
2. Namestite *baterijo*.
3. Sledite navodilom v poglavju *Ko končate delo v notranjosti računalnika*.

Kartica ExpressCard

Odstranjevanje kartice ExpressCard

1. Sledite navodilom v razdelku *Pred posegi v računalnik*.
2. Odstranite *baterijo*.
3. Pritisnite kartico Express Dummy in kartica bo izskočila.



4. Kartico Express Dummy izvlecite.



Nameščanje kartice ExpressCard

1. Kartico ExpressCard potisnite v režo tako, da se zaskoči.
2. Namestite *baterijo*.
3. Sledite navodilom v poglavju *Ko končate delo v notranjosti računalnika*.

Tipkovnica

Odstranjevanje tipkovnice

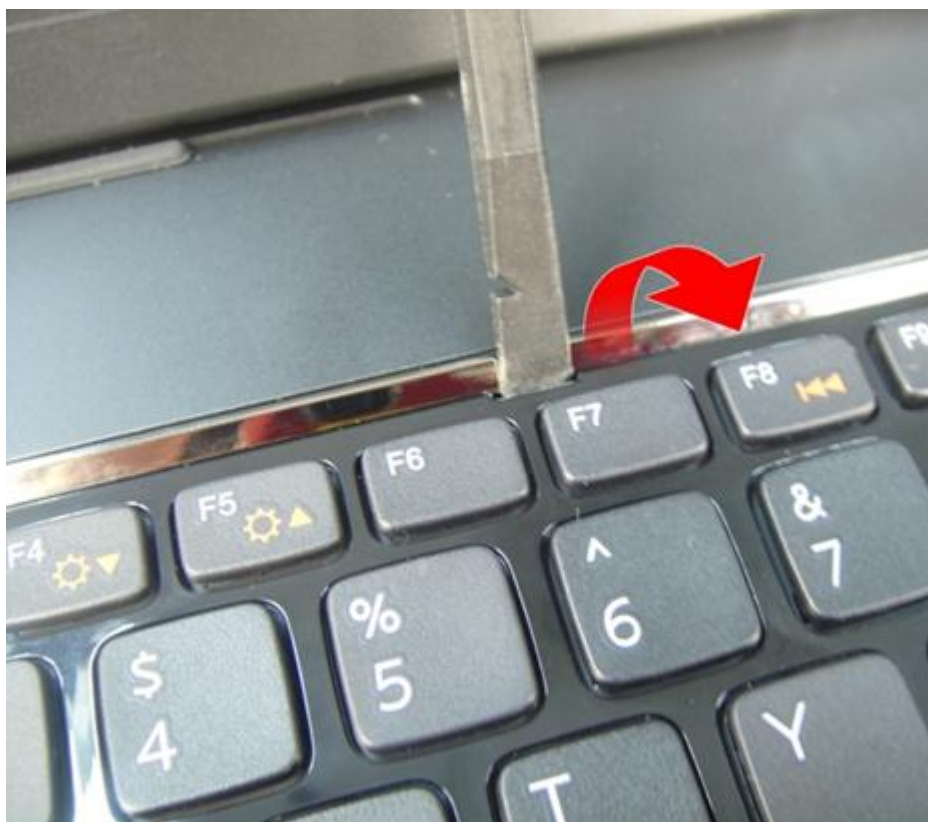
1. Sledite navodilom v razdelku *Pred posegi v računalnik*.
2. Odstranite *baterijo*.
3. Tipkovnico pritisnite navzdol. Privzdignite tipkovnico tako, da ploščati izvijač potisnete proti zaslону, da se pokaže prvi zatič za tipkovnico.



4. Privzdignite drugi zatič tipkovnice.



5. Privzdignite tretji zatič tipkovnice.



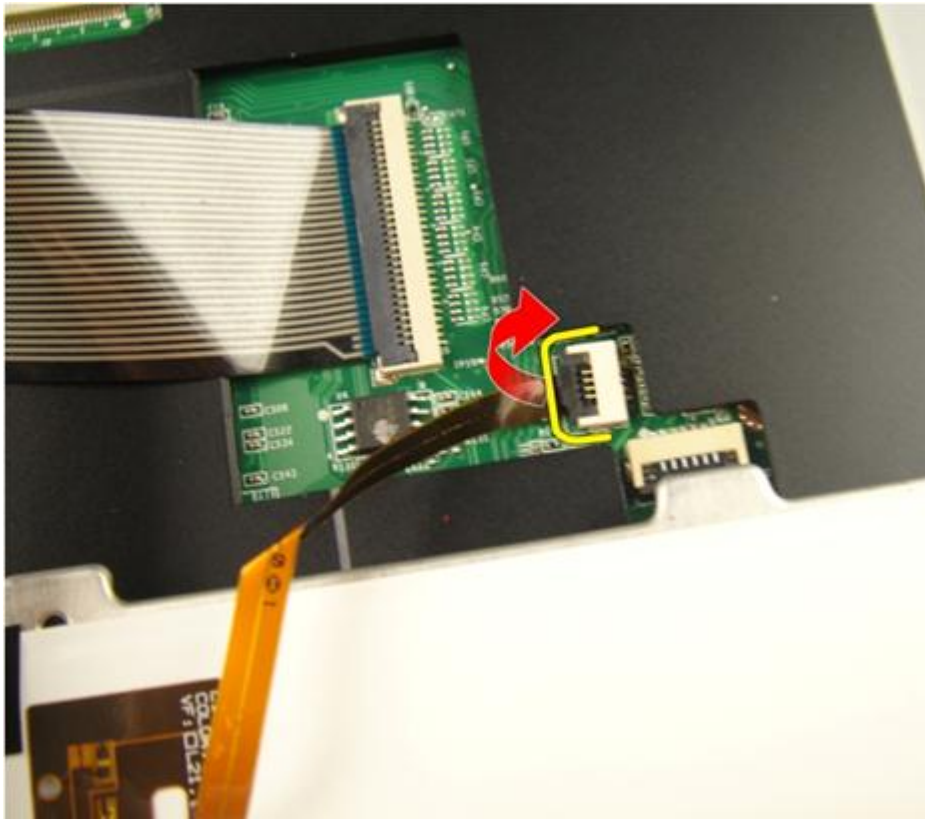
6. Privzdignite četrti zatič tipkovnice.



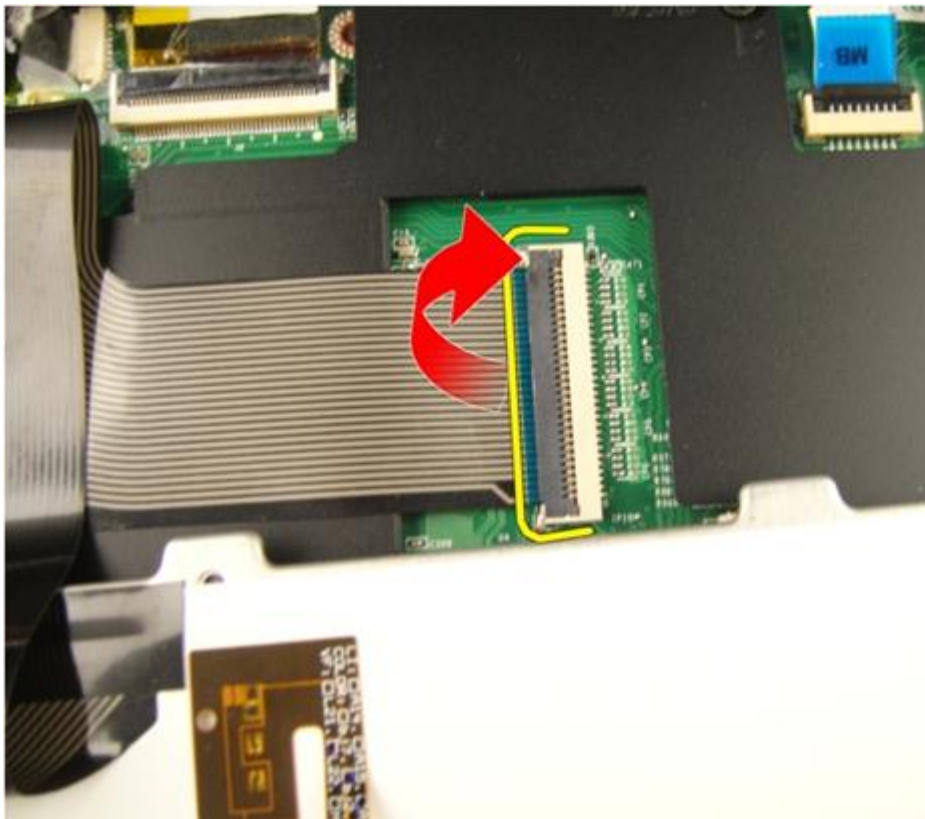
7. Povlecite tipkovnico z naslona za dlani.



8. Sprostite zatič na priključku matične plošče in odklopite kabel za osvetlitev tipkovnice.



9. Sprostite zatič na priključku matične plošče in odklopite kabel tipkovnice.



Nameščanje tipkovnice

1. Podatkovni kabel za tipkovnico priključite na zadnji del tipkovnice.
2. Če ima je vaš računalnik opremljen z osvetljeno tipkovnico, priključite kabel osvetlitve tipkovnice.
3. Ponovno namestite lepilni trak, tako da podatkovni kabel tipkovnice prilepite na hrbtni del tipkovnice.
4. Namestite tipkovnico.
5. Namestite *baterijo*.
6. Sledite navodilom v poglavju *Ko končate delo v notranjosti računalnika*.

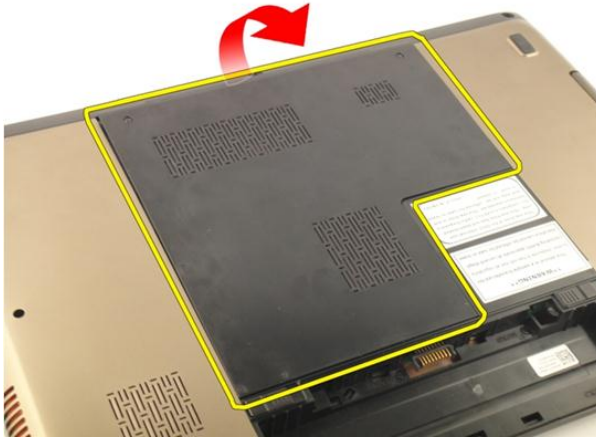
Pokrov pomnilnika

Odstranjevanje pokrova pomnilnika

1. Sledite navodilom v razdelku *Pred posegi v računalnik*.
2. Odstranite *baterijo*.
3. Sprostite vijake, s katerimi je pokrov pomnilnika pritrjen.



4. Privzdignite pokrov pomnilnika blizu luknje za vijak, ga dvignite in odstranite.



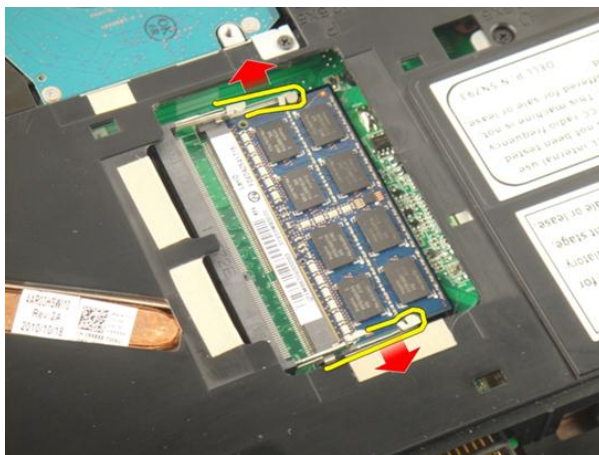
Nameščanje pokrova pomnilnika

1. Namestite pokrov pomnilnika na hrbtno stran računalnika.
2. Privitje vijake, s katerimi je pokrov pomnilnika pritrjen.
3. Namestite *baterijo*.
4. Sledite navodilom v poglavju *Ko končate delo v notranjosti računalnika*.

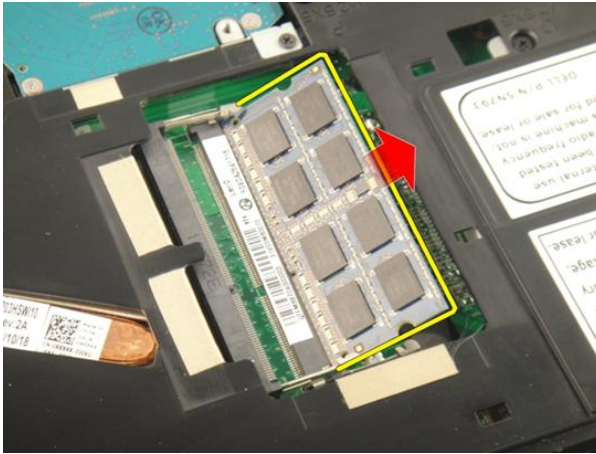
Pomnilnik

Odstranjevanje pomnilniškega modula

1. Sledite navodilom v razdelku *Pred posegi v računalnik*.
2. Odstranite *baterijo*.
3. Odstranite *pokrov pomnilnika*.
4. Potisnite zadrževalna jezička stran od pomnilniškega modula tako, da izskoči.



5. Odklopite kabel pomnilniškega modula iz priključka na matični plošči.



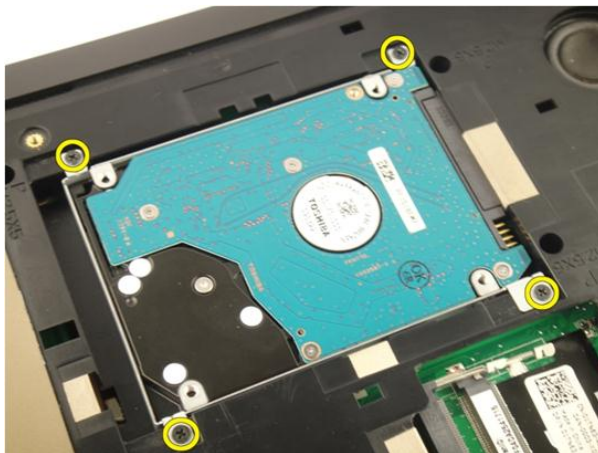
Nameščanje pomnilniškega modula

1. Pomnilniški modul vstavite v režo za pomnilnik.
2. Pritisnite pomnilniški modul, tako da ga sponki zadržita.
3. Namestite *pokrov pomnilnika*.
4. Namestite *baterijo*.
5. Sledite navodilom v poglavju *Ko končate delo v notranjosti računalnika*.

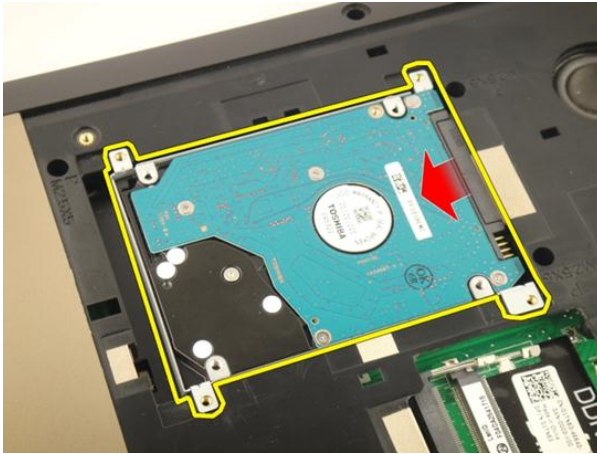
Trdi disk

Odstranjevanje trdega diska

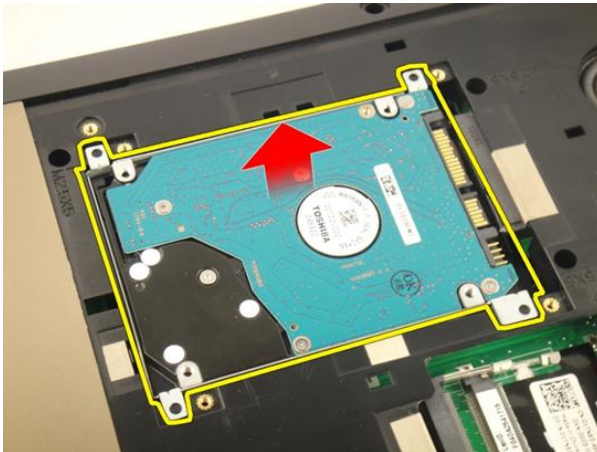
1. Sledite navodilom v razdelku *Pred posegi v računalnik*.
2. Odstranite *baterijo*.
3. Odstranite *pokrov pomnilnika*.
4. Odstranite vijake, s katerimi je nosilec trdega diska pritrjen.



5. Potisnite modul trdega diska v smeri, prikazani na spodnji sliki.



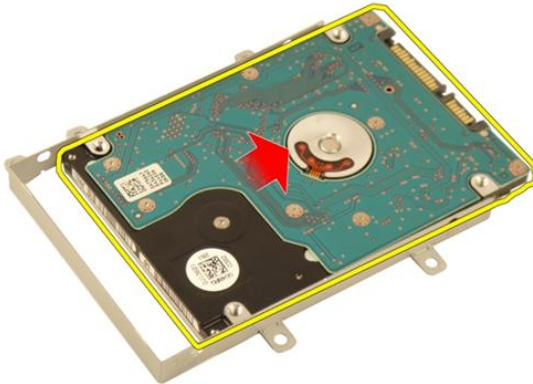
6. Odstranite modul trdega diska z matične plošče.



7. Odstranite vijake, s katerimi je nosilec trdega diska pritrjen.



8. Trdi disk izvlecite iz nosilca trdega diska.



Nameščanje trdega diska

1. Privijte vijake, s katerimi je sklop trdega diska pritrjen.
2. Namestite *pokrov pomnilnika*.
3. Namestite *baterijo*.
4. Sledite navodilom v poglavju *Ko končate delo v notranjosti računalnika*.

Optični pogon

Odstranjevanje optičnega pogona

1. Sledite navodilom v razdelku *Pred posegi v računalnik*.
2. Odstranite *baterijo*.
3. Odstranite *pokrov pomnilnika*.
4. Odstranite vijak, s katerim je pritrjen nosilec optičnega pogona.



5. Izvlecite modul optičnega pogona iz računalnika.



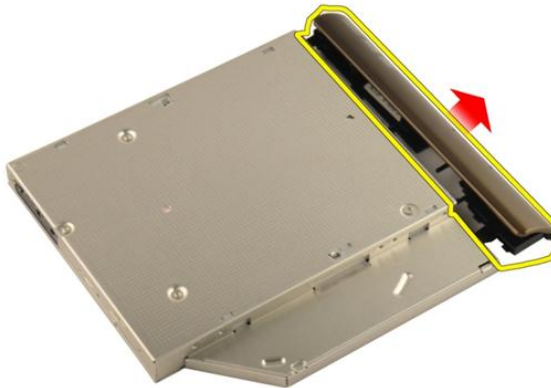
6. Odstranite vijake, s katerimi je pritrjen nosilec optičnega pogona.



7. Iz modula optičnega pogona odstranite nosilec.



8. Iz modula optičnega pogona odstranite nosilec.



Nameščanje optičnega pogona

1. Privijte vijake, da nosilec pritrdite na hrbtno stran optičnega pogona.
2. Optični pogon potisnite v prostor na desni strani ohišja.
3. Privijte vijak, s katerim je optični pogon pritrjen v računalnik.
4. Namestite *pokrov pomnilnika*.
5. Namestite *baterijo*.
6. Sledite navodilom v poglavju *Ko končate delo v notranjosti računalnika*.

Naslon za dlani

Odstranjevanje naslona za dlani

1. Sledite navodilom v razdelku *Pred posegi v računalnik*.
2. Odstranite *baterijo*.
3. Odstranite *tipkovnico*.
4. Odstranite *pokrov pomnilnika*.
5. Odstranite *optični pogon*.
6. Odstranite gume z dna ohišja.

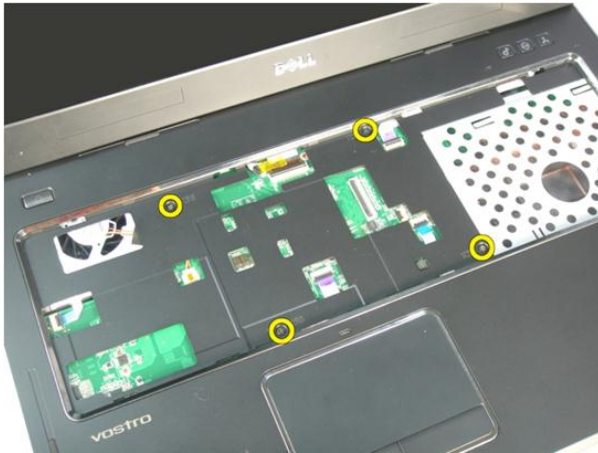




7. Odstranite vijake, s katerimi je pritrjena spodnja stran.



8. Obrnite računalnik in odvijte vijake, s katerimi je pritrjen naslon za dlani.



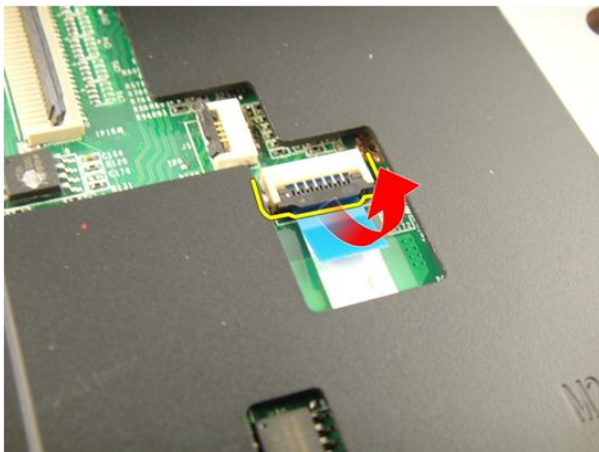
9. Sprostite zatič na priključku matične plošče in odklopite kabel gumba za vklop.



10. Sprostite zatič na priključku matične plošče in odklopite kabel sledilne ploščice.



11. Sprostite zatič na priključku matične plošče in odklopite kabel bralnika prstnih odtisov.



12. Sprostite zatič na priključku matične plošče in odklopite kabel gumba bližnjicne tipke.



13. Privzdignite desni rob naslona za dlani.



14. Privzdignite levi rob naslona za dlani.



15. Privzdignite stranice naslona za dlani in ga odstranite.



Nameščanje naslona za dlani

1. Priključite vse kable na naslon za dlani.
2. Privijte vijake in tako pritrdite naslona za dlani.
3. Privijte vijake na spodnji strani sistema, s katerimi je naslon za dlani pritrjen.
4. Namestite *optični pogon*.
5. Namestite *pokrov pomnilnika*.
6. Namestite *tipkovnico*.
7. Namestite *baterijo*.

8. Sledite navodilom v poglavju *Ko končate delo v notranjosti računalnika*.

Pokrov tečajev

Odstranjevanje pokrova tečajev

1. Sledite navodilom v razdelku *Pred posegi v računalnik*.
2. Odstranite *baterijo*.
3. Odstranite *tipkovnico*.
4. Odstranite *optični pogon*.
5. Odstranite *pokrov pomnilnika*.
6. Odstranite *naslon za dlani*.
7. Odstranite vijake, s katerimi je pokrov tečaja pritrjen na ležišče za baterijo.



8. Pritisnite in zadržite tri zatiče, da ga snamete.



9. Računalnik obrnite in odstranite pokrov tečajev.



Nameščanje pokrova tečajev

1. Privijte vijake, s katerimi tečajja zaslona pritrdite na mesto.
2. Namestite *naslon za dlani*.
3. Namestite *pokrov pomnilnika*.
4. Namestite *optični pogon*.
5. Namestite *tipkovnico*.
6. Namestite *baterijo*.
7. Sledite navodilom v poglavju *Ko končate delo v notranjosti računalnika*.

Kartica za brezžično lokalno omrežje (WLAN)

Odstranjevanje kartice za brezžično lokalno omrežje (WLAN)

1. Sledite navodilom v razdelku *Pred posegi v računalnik*.
2. Odstranite *baterijo*.
3. Odstranite *tipkovnico*.
4. Odstranite *pokrov pomnilnika*.
5. Odstranite *optični pogon*.
6. Odstranite *naslon za dlani*.
7. Odklopite antenski kabel s kartice WLAN.



8. Odklopite antenski kabel s kartice WLAN.



9. Odstranite vijak, s katerim je pritrjena kartica WLAN.



10. Kartico WLAN izvlcite iz reže in jo odstranite.



Nameščanje kartice za brezžično lokalno omrežje (WLAN)

1. Potisnite kartico WLAN v režo.
2. Privijte vijak, ki kartico WLAN drži na mestu.
3. Priključite kable antene v skladu z barvnimi kodami na kartici WLAN.
4. Namestite *naslon za dlani*.
5. Namestite *optični pogon*.
6. Namestite *pokrov pomnilnika*.
7. Namestite *tipkovnico*.
8. Namestite *baterijo*.
9. Sledite navodilom v poglavju *Ko končate delo v notranjosti računalnika*.

Sklop zaslona

Odstranjevanje sklopa zaslona

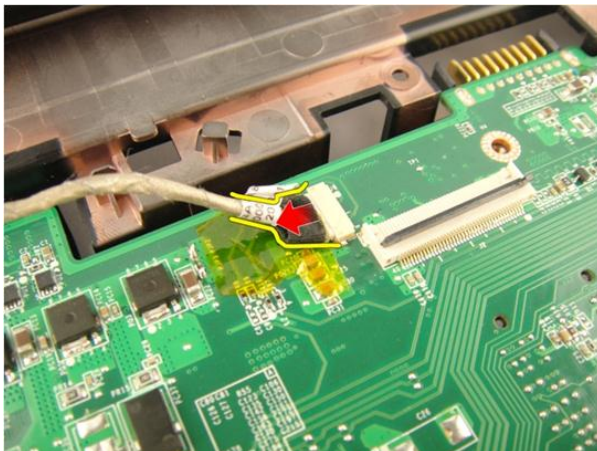
1. Sledite navodilom v razdelku *Pred posegi v računalnik*.
2. Odstranite *baterijo*.
3. Odstranite *tipkovnico*.
4. Odstranite *pokrov pomnilnika*.
5. Odstranite *optični pogon*.
6. Odstranite *naslon za dlani*.
7. Odstranite *pokrov tečajev*.
8. Odstranite *kartico WLAN*.
9. Odstranite vijake, s katerimi je pritrjen tečaj zaslona.



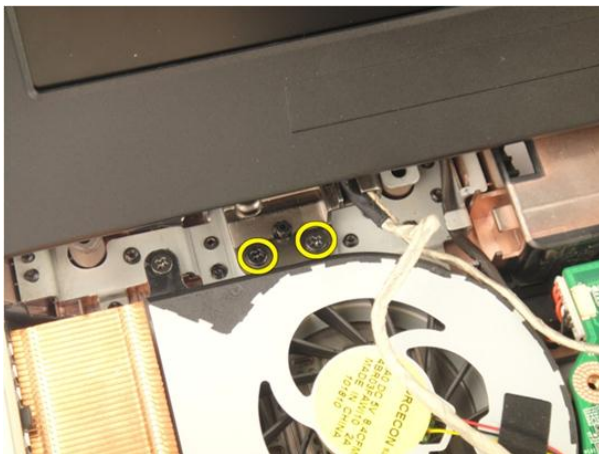
10. Sprostite zatič na priključku matične plošče in odklopite kabel zaslona.



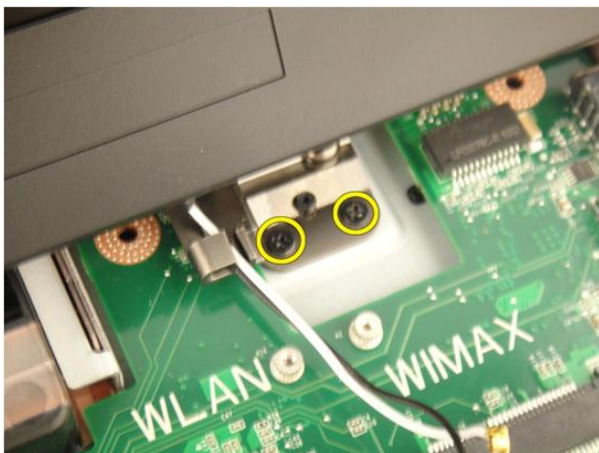
11. Odklopite kabel kamere z matične plošče.



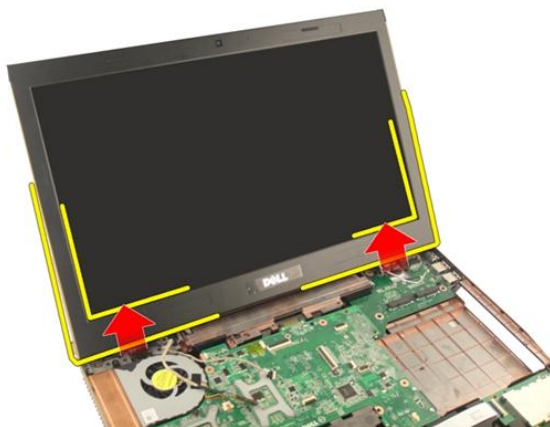
12. Odstranite vijake, s katerimi je pritrjen levi tečaj.



13. Odstranite vijake, s katerimi je pritrjen desni tečaj.



14. Dvignite sklop zaslona in ga odstranite iz računalnika.



Nameščanje sklopa zaslona

1. Sklop zaslona namestite na računalnik.
2. Privijte vijake, ki sklop zaslona držijo na mestu.
3. Privijte vijake na spodnji strani sistema, ki sklop zaslona držijo na mestu.
4. Namestite *kartico WLAN*.
5. Namestite *pokrov tečajev zaslona*.
6. Namestite *naslon za dlani*.
7. Namestite *optični pogon*.
8. Namestite *pokrov pomnilnika*.
9. Namestite *tipkovnico*.
10. Namestite *baterijo*.
11. Sledite navodilom v poglavju *Ko končate delo v notranjosti računalnika*.

Okvir zaslona

Odstranjevanje okvirja zaslona

1. Sledite navodilom v razdelku *Pred posegi v računalnik*.
2. Odstranite *baterijo*.
3. Odstranite *tipkovnico*.
4. Odstranite *pokrov pomnilnika*.
5. Odstranite *optični pogon*.
6. Odstranite *naslon za dlani*.
7. Odstranite *pokrov tečajev*.
8. Odstranite *kartico WLAN*.
9. Odstranite *sklop zaslona*.
10. Privzdignite zgornjo stran okvirja.



11. Privzdignite strani okvirja navzgor.



12. Snemite okvir zaslona s tečaja zaslona.



Nameščanje okvirja zaslona

1. Okvir zaslona namestite na tečaj zaslona.
2. Namestite *sklop zaslona*.
3. Namestite *kartico WLAN*.
4. Namestite *pokrov tečajev zaslona*.
5. Namestite *naslon za dlani*.
6. Namestite *optični pogon*.
7. Namestite *pokrov pomnilnika*.

8. Namestite *tipkovnico*.
9. Namestite *baterijo*.
10. Sledite navodilom v poglavju *Ko končate delo v notranjosti računalnika*.

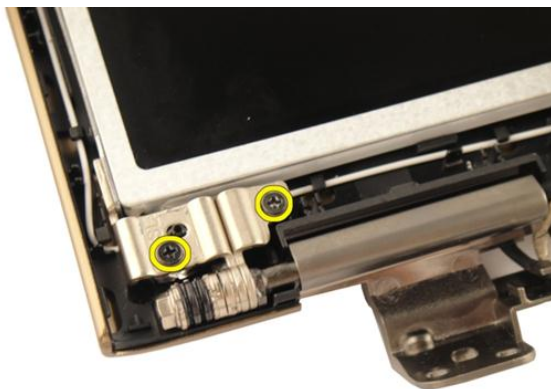
Plošča zaslona

Odstranjevanje plošče zaslona

1. Sledite navodilom v razdelku *Pred posegi v računalnik*.
2. Odstranite *baterijo*.
3. Odstranite *tipkovnico*.
4. Odstranite *pokrov pomnilnika*.
5. Odstranite *optični pogon*.
6. Odstranite *naslon za dlani*.
7. Odstranite *pokrov tečajev*.
8. Odstranite *kartico WLAN*.
9. Odstranite *sklop zaslona*.
10. Odstranite *okvir zaslona*.
11. Odstranite vijak, s katerim je pritrjen levi nosilec zaslona.



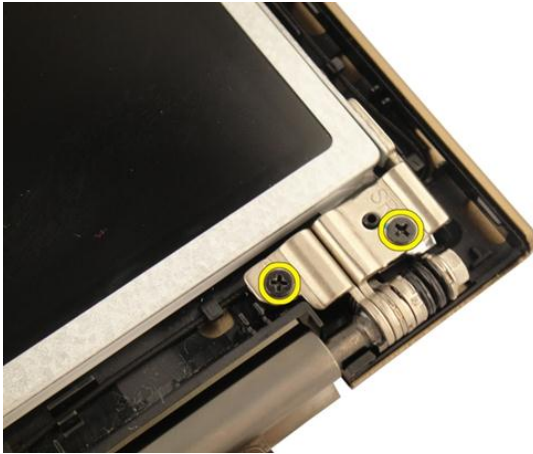
12. Odstranite vijake, s katerimi je pritrjen levi nosilec zaslona.



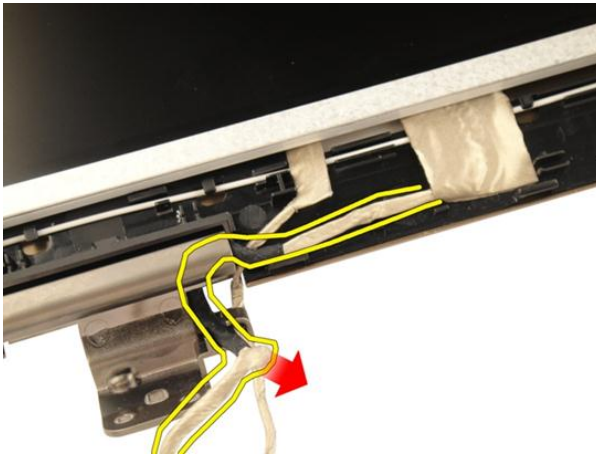
13. Odstranite vijak, s katerim je pritrjen desni nosilec zaslona.



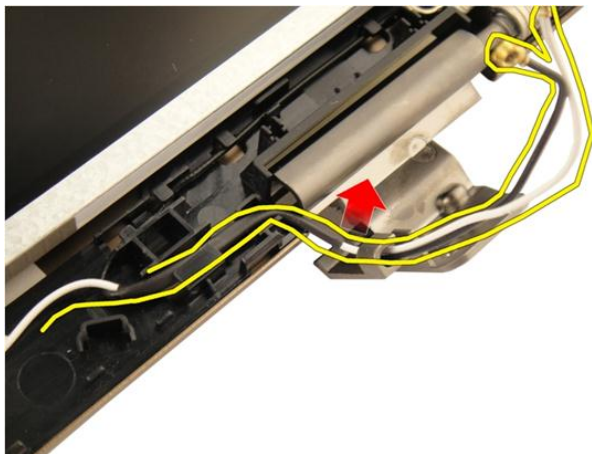
14. Odstranite vijake, s katerimi je pritrjen desni nosilec zaslona.



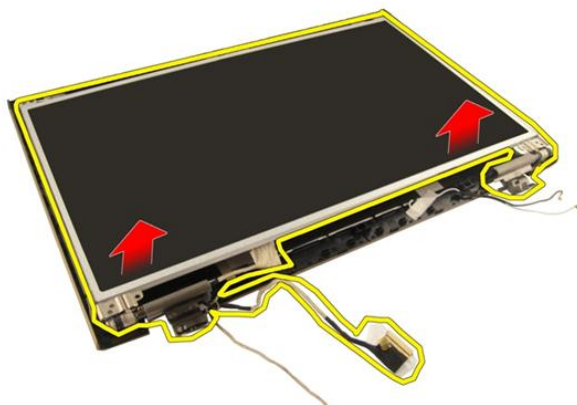
15. Kabel zaslona snemite iz utora, kot je prikazano na sliki.



16. Kabel antene WLAN snemite iz utora, kot je prikazano na spodnji sliki.



17. Dvignite in odstranite modul plošče zaslona s pokrova zaslona.



Nameščanje plošče zaslona

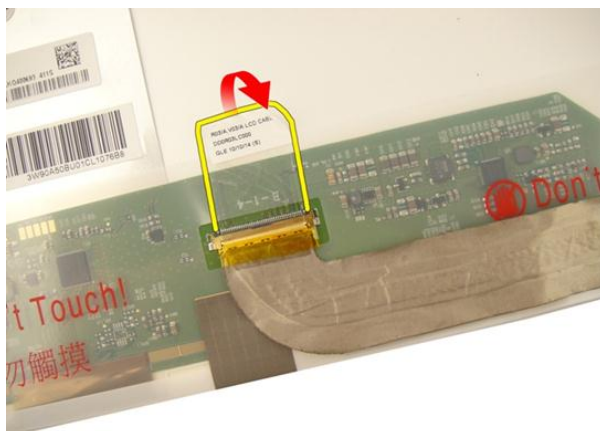
1. Priključite kabel antene za WLAN skozi utor.
2. Nosilec zaslona poravnajte s ploščo zaslona in privijte vijake, ki nosilec zaslona držijo na mestu.
3. Namestite *okvir zaslona*.
4. Namestite *sklop zaslona*.
5. Namestite *kartico WLAN*.
6. Namestite *pokrov tečajev zaslona*.

7. Namestite *naslon za dlani*.
8. Namestite *optični pogon*.
9. Namestite *pokrov pomnilnika*.
10. Namestite *típkovnico*.
11. Namestite *baterijo*.
12. Sledite navodilom v poglavju *Ko končate delo v notranjosti računalnika*.

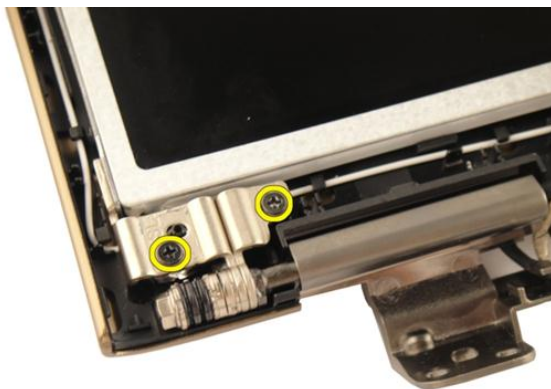
Kabel zaslona

Odstranjevanje kabla zaslona

1. Sledite navodilom v razdelku *Pred posegi v računalnik*.
2. Odstranite *baterijo*.
3. Odstranite *tipkovnico*.
4. Odstranite *pokrov pomnilnika*.
5. Odstranite *optični pogon*.
6. Odstranite *naslon za dlani*.
7. Odstranite *pokrov tečajev*.
8. Odstranite *kartico WLAN*.
9. Odstranite *sklop zaslona*.
10. Odstranite *okvir zaslona*.
11. Odstranite *ploščo zaslona*.
12. Odlepите trak s kabla zaslona.



13. Kabel zaslona odklopite s plošče zaslona.



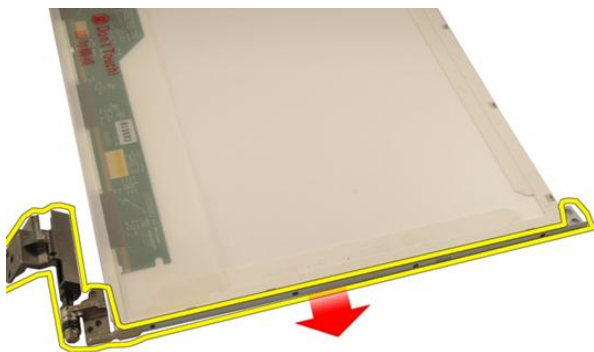
Nameščanje kabla zaslona

1. Kabel zaslona priključite na ploščo zaslona.
2. Prilepite trak na kabel zaslona.
3. Namestite *ploščo zaslona*.
4. Namestite *okvir zaslona*.
5. Namestite *sklop zaslona*.
6. Namestite *kartico WLAN*.
7. Namestite *pokrov tečajev zaslona*.
8. Namestite *naslon za dlani*.
9. Namestite *optični pogon*.
10. Namestite *pokrov pomnilnika*.
11. Namestite *tipkovnico*.
12. Namestite *baterijo*.
13. Sledite navodilom v poglavju *Ko končate delo v notranjosti računalnika*.

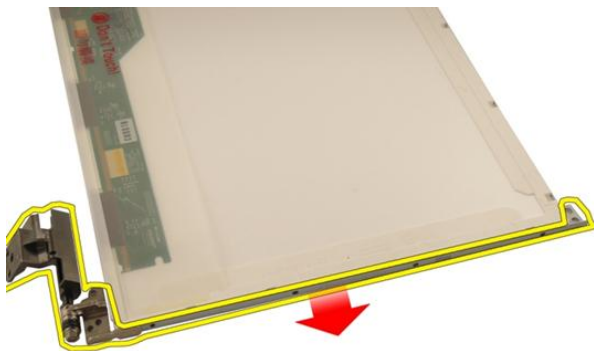
Nosilci in tečajji zaslona

Odstranjevanje nosilcev in tečajev zaslona

1. Sledite navodilom v razdelku *Pred posegi v računalnik*.
2. Odstranite *baterijo*.
3. Odstranite *tipkovnico*.
4. Odstranite *pokrov pomnilnika*.
5. Odstranite *optični pogon*.
6. Odstranite *naslon za dlani*.
7. Odstranite *pokrov tečajev*.
8. Odstranite *kartico WLAN*.
9. Odstranite *sklop zaslona*.
10. Odstranite *okvir zaslona*.
11. Odstranite *ploščo zaslona*.
12. Odstranite vijake, s katerimi je pritrjen levi nosilec zaslona.



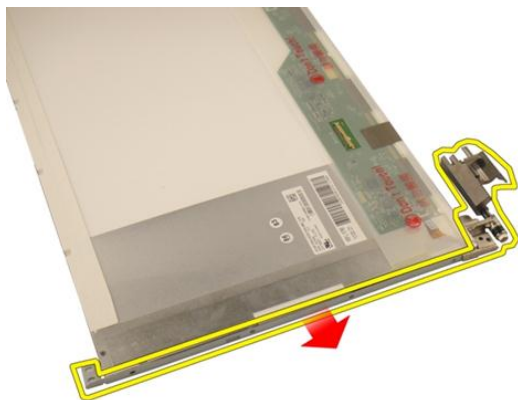
13. Odstranite levi nosilec zaslona.



14. Odstranite vijake, s katerimi je pritrjen desni nosilec zaslona.



15. Odstranite desni nosilec zaslona.



Nameščanje nosilcev in tečajev zaslona

1. Namestite vijake, s katerimi sta pritrjena levi in desni nosilec zaslona.
2. Namestite *ploščo zaslona*.
3. Namestite *okvir zaslona*.
4. Namestite *sklop zaslona*.
5. Namestite *kartico WLAN*.
6. Namestite *pokrov tečajev zaslona*.
7. Namestite *naslon za dlani*.
8. Namestite *optični pogon*.
9. Namestite *pokrov pomnilnika*.
10. Namestite *tipkovnico*.
11. Namestite *baterijo*.
12. Sledite navodilom v poglavju *Ko končate delo v notranjosti računalnika*.

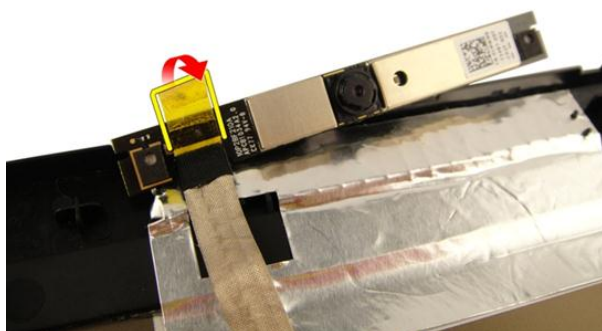
Kamera

Odstranjevanje modula kamere

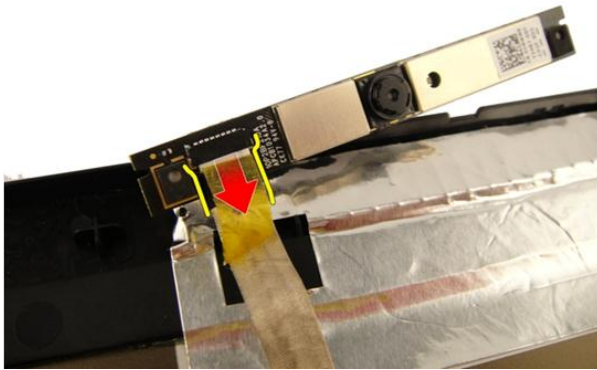
1. Sledite navodilom v razdelku *Pred posegi v računalnik*.
2. Odstranite *baterijo*.
3. Odstranite *pomnilniško kartico Dummy*.
4. Odstranite *kartico ExpressCard*.
5. Odstranite *tipkovnico*.
6. Odstranite *pokrov pomnilnika*.
7. Odstranite *optični pogon*.
8. Odstranite *naslon za dlani*.
9. Odstranite *pokrov tečajev*.
10. Odstranite *kartico WLAN*.
11. Odstranite *sklop zaslona*.
12. Odstranite *okvir zaslona*.
13. Odstranite *ploščo zaslona*.
14. Modul kamere dvignite s pokrova zaslona.



15. Odstranite trak z modula kamere.



16. Kabel kamere odklopite in odstranite modul kamere.



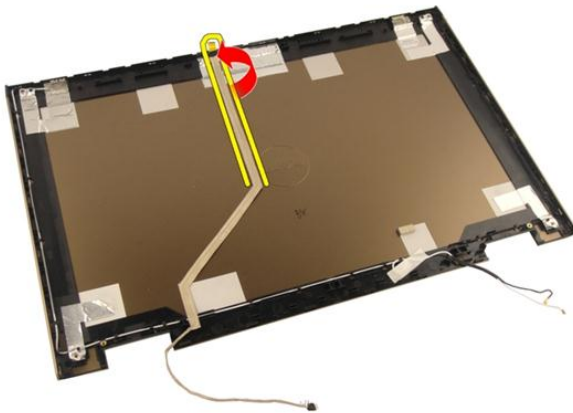
Nameščanje modula kamere

1. Priključite kabel kamere in modul kamere.
2. Prilepite trak na modul kamere.
3. Namestite *ploščo zaslona*.
4. Namestite *okvir zaslona*.
5. Namestite *sklop zaslona*.
6. Namestite *kartico WLAN*.
7. Namestite *pokrov tečajev zaslona*.
8. Namestite *naslon za dlani*.
9. Namestite *optični pogon*.
10. Namestite *pokrov pomnilnika*.
11. Namestite *tipkovnico*.
12. Namestite *kartico ExpressCard*.
13. Namestite *pomnilniško kartico Dummy*.
14. Namestite *baterijo*.
15. Sledite navodilom v poglavju *Ko končate delo v notranjosti računalnika*.

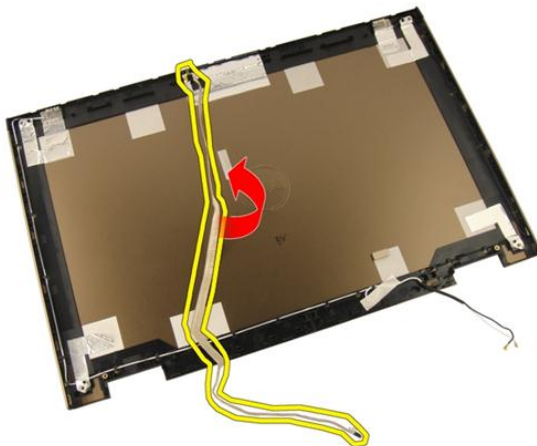
Kabel kamere

Odstranjevanje kabla kamere

1. Sledite navodilom v razdelku *Pred posegi v računalnik*.
2. Odstranite *baterijo*.
3. Odstranite *pomnilniško kartico Dummy*.
4. Odstranite *kartico ExpressCard*.
5. Odstranite *tipkovnico*.
6. Odstranite *pokrov pomnilnika*.
7. Odstranite *optični pogon*.
8. Odstranite *naslon za dlani*.
9. Odstranite *pokrov tečajev*.
10. Odstranite *kartico WLAN*.
11. Odstranite *sklop zaslona*.
12. Odstranite *okvir zaslona*.
13. Odstranite *ploščo zaslona*.
14. Odstranite *modul kamere*.
15. Odstranite trak, s katerim je pritrjen kabel kamere.



16. Kabel kamere odstranite s pokrova zaslona.



Nameščanje kabla kamere

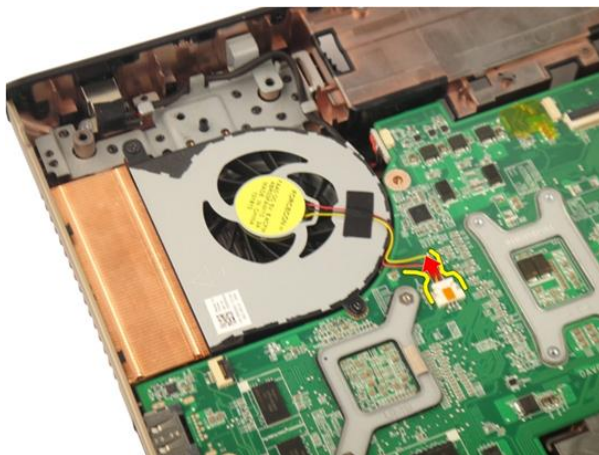
1. Namestite kabel kamere.
2. Namestite trak, s katerim je pritrjen kabel kamere.
3. Namestite *modul kamere*.
4. Namestite *ploščo zaslona*.
5. Namestite *okvir zaslona*.
6. Namestite *sklop zaslona*.
7. Namestite *kartico WLAN*.

8. Namestite *pokrov tečajev zaslona*.
9. Namestite *naslon za dlani*.
10. Namestite *optični pogon*.
11. Namestite *pokrov pomnilnika*.
12. Namestite *tipkovnico*.
13. Namestite *kartico ExpressCard*.
14. Namestite *pomnilniško kartico Dummy*.
15. Namestite *baterijo*.
16. Sledite navodilom v poglavju *Ko končate delo v notranjosti računalnika*.

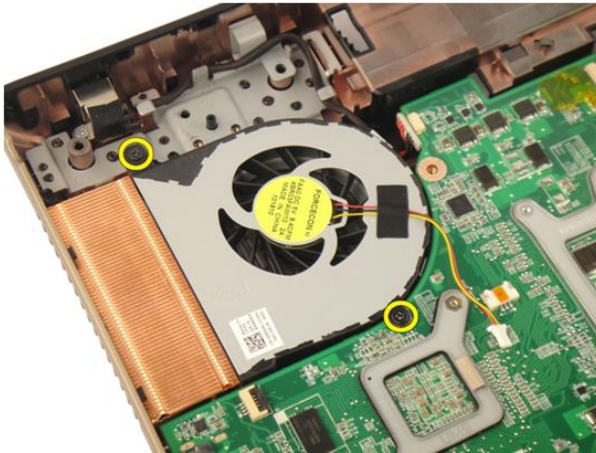
Sistemiški ventilator

Odstranjevanje sistemskega ventilatorja

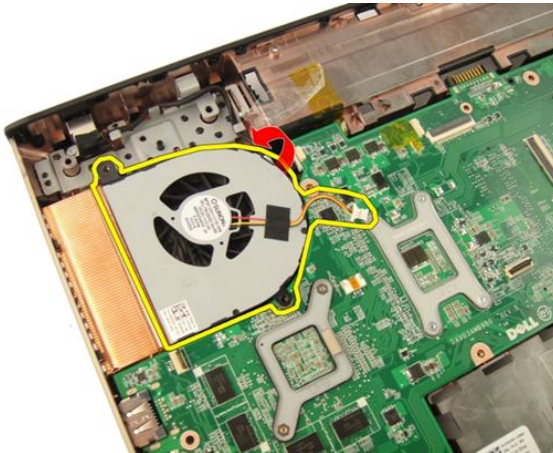
1. Sledite navodilom v razdelku *Pred posegi v računalnik*.
2. Odstranite *baterijo*.
3. Odstranite *tipkovnico*.
4. Odstranite *pokrov pomnilnika*.
5. Odstranite *optični pogon*.
6. Odstranite *naslon za dlani*.
7. Kabel ventilatorja odklopite z matične plošče.



8. Odstranite vijake, s katerimi je pritrjen modul sistemskega ventilatorja.



9. Sistemski ventilator odstranite z modula dna ohišja.



Nameščanje sistema ventilatorja

1. Privijte vijake, s katerimi je modul sistema ventilatorja na dno računalnika.
2. Kabel sistema ventilatorja priklopite na matično ploščo.
3. Namestite *naslon za dlani*.
4. Namestite *optični pogon*.
5. Namestite *pokrov pomnilnika*.
6. Namestite *tipkovnico*.
7. Namestite *baterijo*.

8. Sledite navodilom v poglavju *Ko končate delo v notranjosti računalnika.*

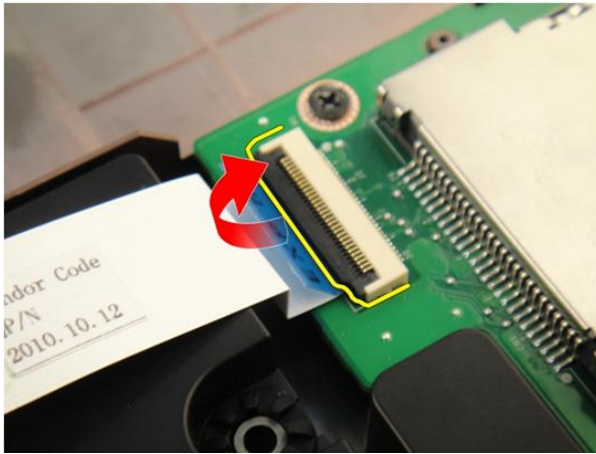
Kabel ExpressCard

Odstranjevanje kabela kartice ExpressCard

1. Sledite navodilom v razdelku *Pred posegi v računalnik*.
2. Odstranite *baterijo*.
3. Odstranite *tipkovnico*.
4. Odstranite *pokrov pomnilnika*.
5. Odstranite *optični pogon*.
6. Odstranite *naslon za dlani*.
7. Sprostite zatič na priključku matične plošče in odklopite kabel plošče ExpressCard.



8. Sprostite zatič na priključku plošče ExpressCard in odklopite kabel ExpressCard.



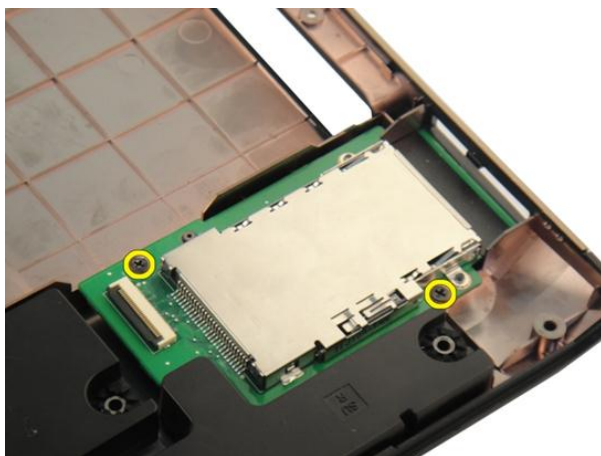
Nameščanje kabela kartice ExpressCard

1. Pritrdite zatič na priključku za ploščo ExpressCard in nato priključite kabel ExpressCard.
2. Pritrdite zatič na priključku za matično ploščo in nato priključite kabel za ploščo ExpressCard.
3. Namestite *naslon za dlani*.
4. Namestite *optični pogon*.
5. Namestite *pokrov pomnilnika*.
6. Namestite *tipkovnico*.
7. Namestite *baterijo*.
8. Sledite navodilom v poglavju *Ko končate delo v notranjosti računalnika*.

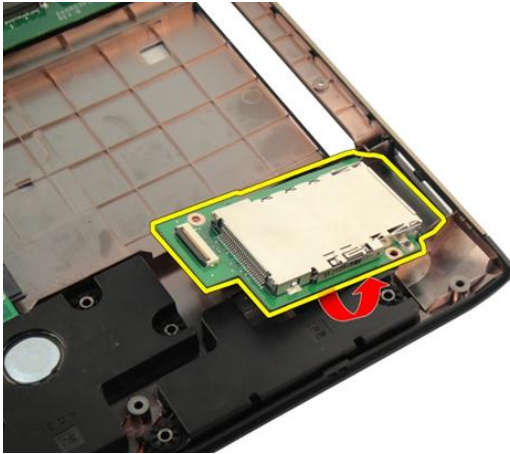
Plošča ExpressCard

Odstranjevanje plošče ExpressCard

1. Sledite navodilom v razdelku *Pred posegi v računalnik*.
2. Odstranite *baterijo*.
3. Odstranite *tipkovnico*.
4. Odstranite *pokrov pomnilnika*.
5. Odstranite *optični pogon*.
6. Odstranite *naslon za dlani*.
7. Odstranite *kabel kartice ExpressCard*.
8. Odstranite vijake, s katerimi je pritrjena plošča ExpressCard.



9. Odstranite ploščo ExpressCard.



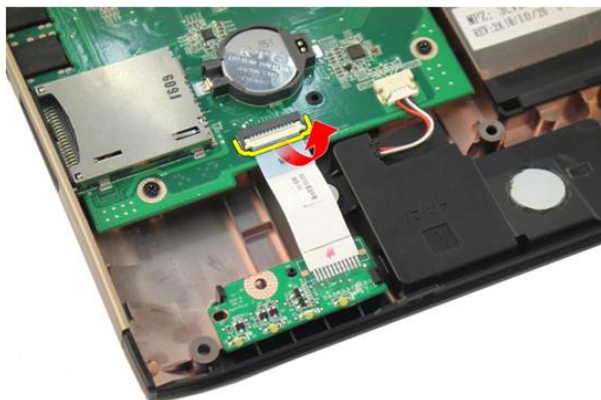
Nameščanje plošče ExpressCard

1. Namestite vijake, s katerimi je plošča ExpressCard pritrjena na računalnik.
2. Namestite *kabel kartice ExpressCard*.
3. Namestite *naslon za dlani*.
4. Namestite *optični pogon*.
5. Namestite *pokrov pomnilnika*.
6. Namestite *tipkovnico*.
7. Namestite *baterijo*.
8. Sledite navodilom v poglavju *Ko končate delo v notranjosti računalnika*.

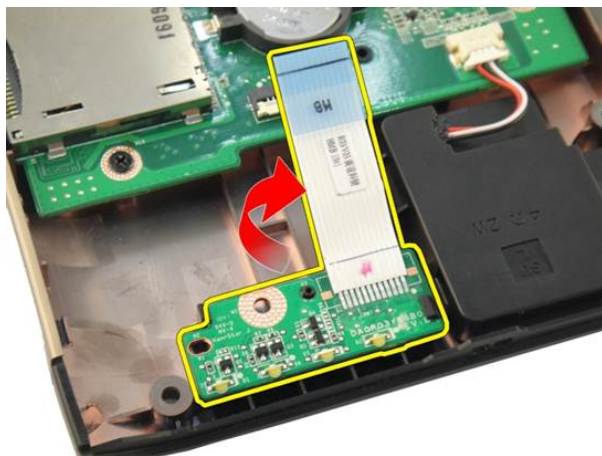
Plošča z diodami

Odstranjevanje plošče z diodami LED

1. Sledite navodilom v razdelku *Pred posegi v računalnik*.
2. Odstranite *baterijo*.
3. Odstranite *tipkovnico*.
4. Odstranite *pokrov pomnilnika*.
5. Odstranite *optični pogon*.
6. Odstranite *naslon za dlani*.
7. Sprostite zatič na priključku matične plošče in odklopite kabel plošče za diode LED.



8. Ploščo z diodami LED odstranite iz ohišja računalnika.



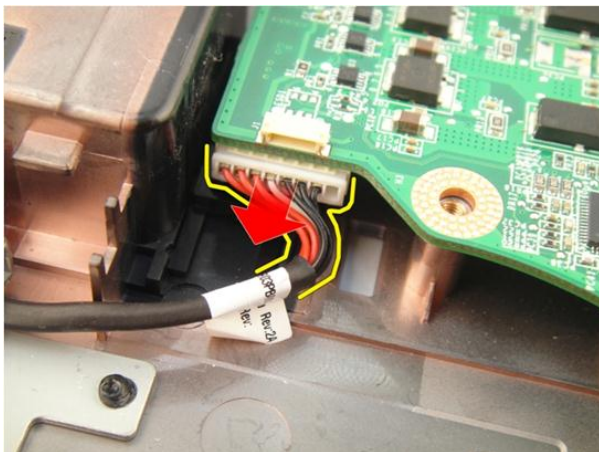
Nameščanje plošče z diodami LED

1. Ploščo z diodami LED poravnajte z ohišjem.
2. Priklopite kabel diod LED na priključek matične plošče.
3. Namestite *naslon za dlani*.
4. Namestite *optični pogon*.
5. Namestite *pokrov pomnilnika*.
6. Namestite *tipkovnico*.
7. Namestite *baterijo*.
8. Sledite navodilom v poglavju *Ko končate delo v notranjosti računalnika*.

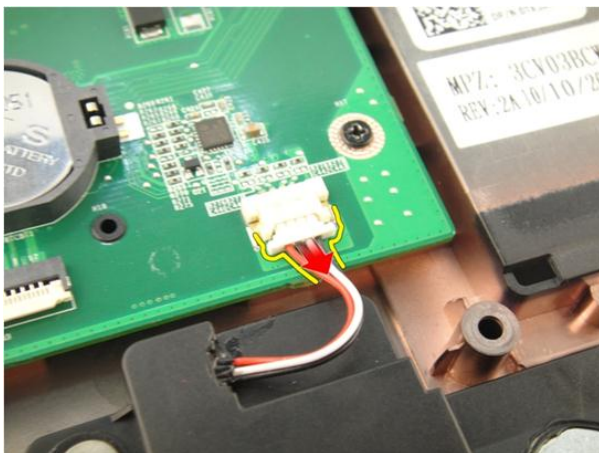
Sistemska plošča

Odstranjevanje matične plošče

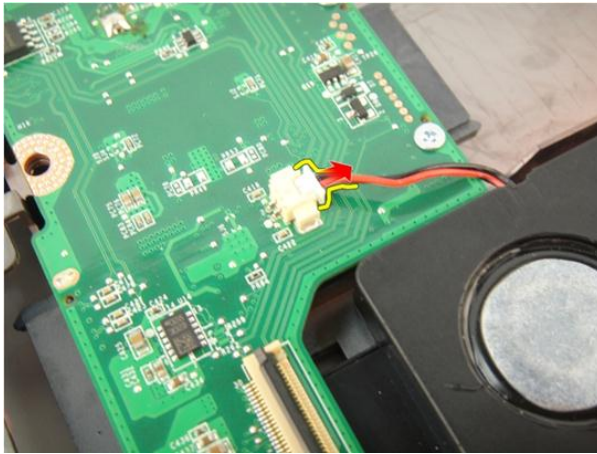
1. Sledite navodilom v razdelku *Pred posegi v računalnik*.
2. Odstranite *baterijo*.
3. Odstranite *pomnilniško kartico Dummy*.
4. Odstranite *kartico ExpressCard*.
5. Odstranite *tipkovnico*.
6. Odstranite *pokrov pomnilnika*.
7. Odstranite *optični pogon*.
8. Odstranite *naslon za dlani*.
9. Odstranite *pokrov tečajev*.
10. Odstranite *kartico WLAN*.
11. Odstranite *sklop zaslona*.
12. Odstranite *sistemske ventilator*.
13. Odstranite *kabel ExpressCard*.
14. Z matične plošče odklopite kabel DC-in.



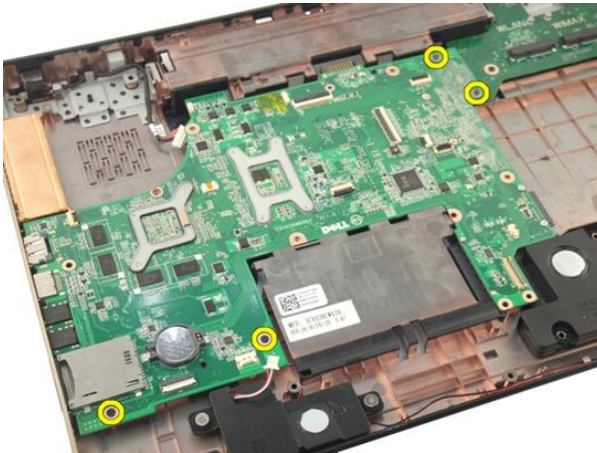
15. Odklopite kabel zvočnikov z matične plošče.



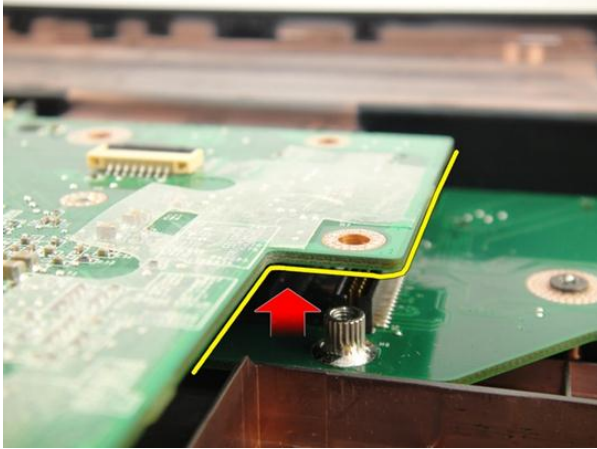
16. Z matične plošče odklopite kabel globokotonca.



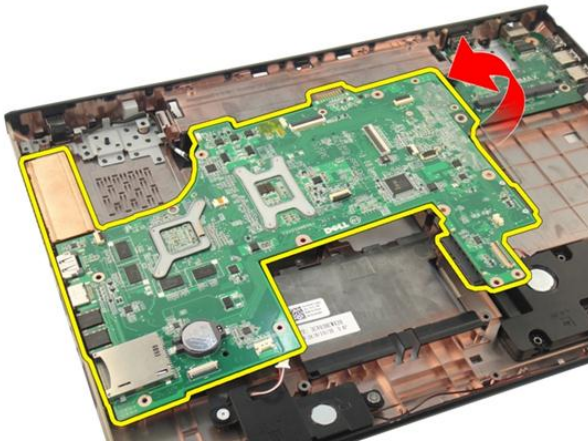
17. Odstranite vijake, s katerimi je pritrjena matična plošča.



18. Priključek matične plošče odklopite z vhodne/izhodne plošče.



19. Dvignite in odstranite matično ploščo iz ohišja.



Nameščanje matične plošče

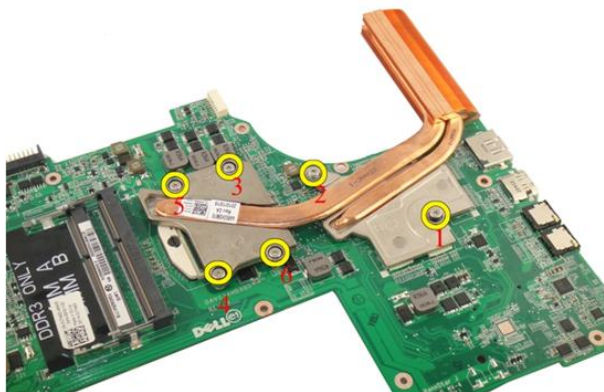
1. Priključite kable na matično ploščo.
2. Privijte vijake, s katerimi je matična plošča pritrjena na ohišje računalnika.
3. Priključite kabel za zvočnike in kabel za globokotonec.
4. Namestite *kabel kartice ExpressCard*.
5. Namestite *sistemski ventilator*.
6. Namestite *sklop zaslona*.
7. Namestite *kartico WLAN*.

8. Namestite *pokrov tečajev zaslona*.
9. Namestite *naslon za dlani*.
10. Namestite *optični pogon*.
11. Namestite *pokrov pomnilnika*.
12. Namestite *tipkovnico*.
13. Namestite *kartico ExpressCard*.
14. Namestite *pomnilniško kartico Dummy*.
15. Namestite *baterijo*.
16. Sledite navodilom v poglavju *Ko končate delo v notranjosti računalnika*.

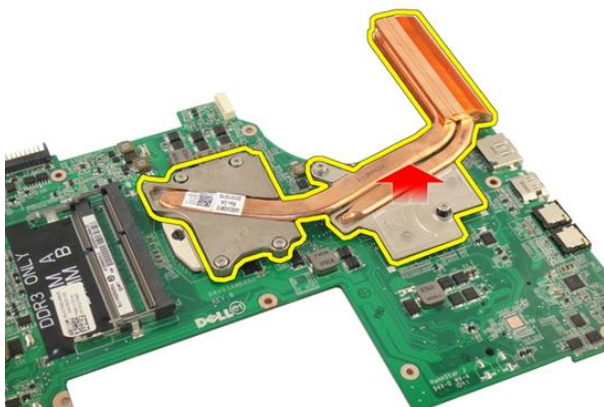
Hladilnik

Odstranjevanje hladilnika

1. Sledite navodilom v razdelku *Pred posegi v računalnik*.
2. Odstranite *baterijo*.
3. Odstranite *pomnilniško kartico Dummy*.
4. Odstranite *kartico ExpressCard*.
5. Odstranite *tipkovnico*.
6. Odstranite *pokrov pomnilnika*.
7. Odstranite *optični pogon*.
8. Odstranite *naslon za dlani*.
9. Odstranite *pokrov tečajev*.
10. Odstranite *kartico WLAN*.
11. Odstranite *sklop zaslona*.
12. Odstranite *sistemski ventilator*.
13. Odstranite *kabel kartice ExpressCard*.
14. Odstranite *matično ploščo*.
15. Odstranite vijake po zaporedju, prikazanem na sliki.



16. Hladilnik dvignite in ga odstranite z matične plošče.



Nameščanje hladilnika

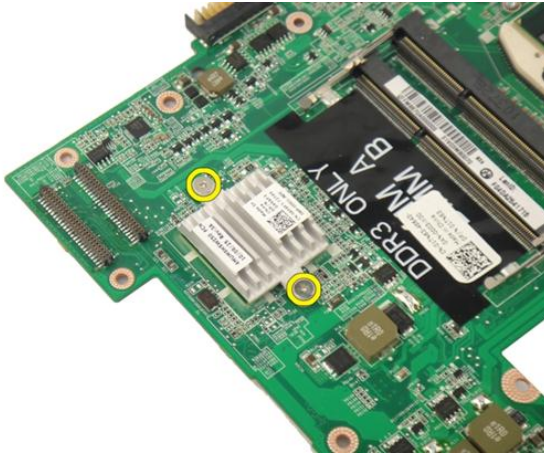
1. Namestite vijake, s katerimi je hladilnik pritrjen na matično ploščo.
2. Namestite *matično ploščo*.
3. Namestite *kabel kartice ExpressCard*.
4. Namestite *sistemski ventilator*.
5. Namestite *sklop zaslona*.
6. Namestite *kartico WLAN*.
7. Namestite *pokrov tečajev zaslona*.

8. Namestite *naslon za dlani*.
9. Namestite *optični pogon*.
10. Namestite *pokrov pomnilnika*.
11. Namestite *típkovnico*.
12. Namestite *kartico ExpressCard*.
13. Namestite *pomnilniško kartico Dummy*.
14. Namestite *baterijo*.
15. Sledite navodilom v poglavju *Ko končate delo v notranjosti računalnika*.

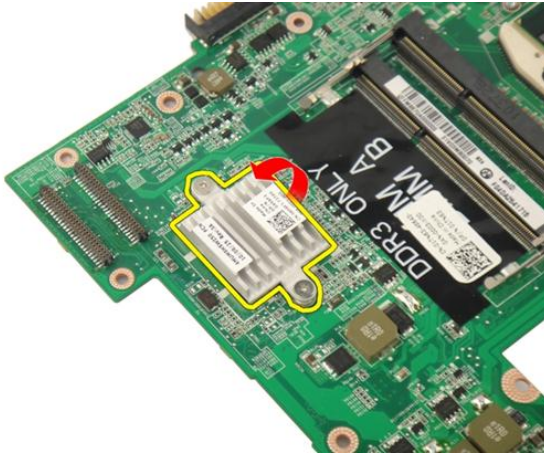
Hladilnik krmilnika vozlišča periferije

Odstranjevanje hladilnika krmilnika vozlišča periferije

1. Sledite navodilom v razdelku *Pred posegi v računalnik*.
2. Odstranite *baterijo*.
3. Odstranite *pomnilniško kartico Dummy*.
4. Odstranite *kartico ExpressCard*.
5. Odstranite *tipkovnico*.
6. Odstranite *pokrov pomnilnika*.
7. Odstranite *optični pogon*.
8. Odstranite *naslon za dlani*.
9. Odstranite *pokrov tečajev*.
10. Odstranite *kartico WLAN*.
11. Odstranite *sklop zaslona*.
12. Odstranite *sistemski ventilator*.
13. Odstranite *kabel kartice ExpressCard*.
14. Odstranite *matično ploščo*.
15. Sprostite vijake, s katerimi je hladilnik pritrjen.



16. Hladilnik dvignite in ga odstranite z matične plošče.



Nameščanje hladilnika krmilnika vozlišča periferije

1. Privijte vijake, s katerimi je pritrjen hladilnik krmilnika vozlišča periferije.
2. Namestite *hladilnik*.
3. Namestite *matično ploščo*.
4. Namestite *ploščo z diodami*.
5. Namestite *kabel kartice ExpressCard*.
6. Namestite *sistemski ventilator*.

7. Namestite *sklop zaslona*.
8. Namestite *kartico WLAN*.
9. Namestite *pokrov tečajev zaslona*.
10. Namestite *naslon za dlani*.
11. Namestite *optični pogon*.
12. Namestite *pokrov pomnilnika*.
13. Namestite *tipkovnico*.
14. Namestite *kartico ExpressCard*.
15. Namestite *pomnilniško kartico Dummy*.
16. Namestite *baterijo*.
17. Sledite navodilom v poglavju *Ko končate delo v notranjosti računalnika*.

Processor

Odstranjevanje procesorja

1. Sledite navodilom v razdelku *Pred posegi v računalnik*.
2. Odstranite *baterijo*.
3. Odstranite *pomnilniško kartico Dummy*.
4. Odstranite *kartico ExpressCard*.
5. Odstranite *tipkovnico*.
6. Odstranite *pokrov pomnilnika*.
7. Odstranite *optični pogon*.
8. Odstranite *naslon za dlani*.
9. Odstranite *pokrov tečajev*.
10. Odstranite *kartico WLAN*.
11. Odstranite *sklop zaslona*.
12. Odstranite *sistemski ventilator*.
13. Odstranite *kabel kartice ExpressCard*.
14. Odstranite *matično ploščo*.
15. Odstranite *hladilnik*.
16. Zavrtite vijak procesorja v nasprotni smeri urinega kazalca.



17. Dvignite procesor iz reže naravnost navzgor in ga položite v antistatično embalažo.



Nameščanje procesorja

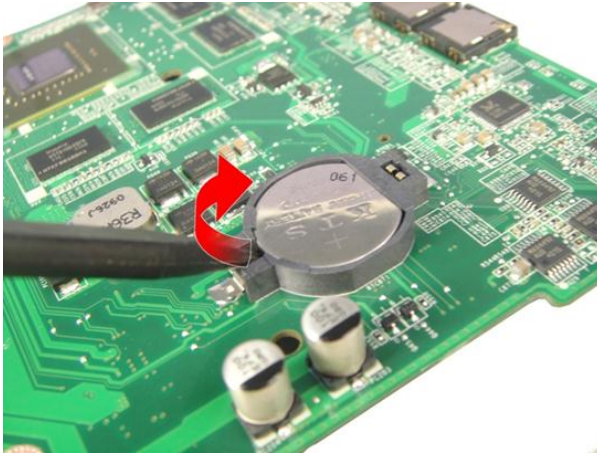
1. Procesor vstavite v ležišče za procesor. Poskrbite, da bo procesor ustrezno nameščen.
2. Privijte vijak procesorja v smeri urinega kazalca.
3. Namestite *hladilnik*.
4. Namestite *matično ploščo*.
5. Namestite *kabel kartice ExpressCard*.
6. Namestite *sistemski ventilator*.

7. Namestite *sklop zaslona*.
8. Namestite *kartico WLAN*.
9. Namestite *pokrov tečajev zaslona*.
10. Namestite *naslon za dlani*.
11. Namestite *optični pogon*.
12. Namestite *pokrov pomnilnika*.
13. Namestite *tipkovnico*.
14. Namestite *kartico ExpressCard*.
15. Namestite *pomnilniško kartico Dummy*.
16. Namestite *baterijo*.
17. Sledite navodilom v poglavju *Ko končate delo v notranjosti računalnika*.

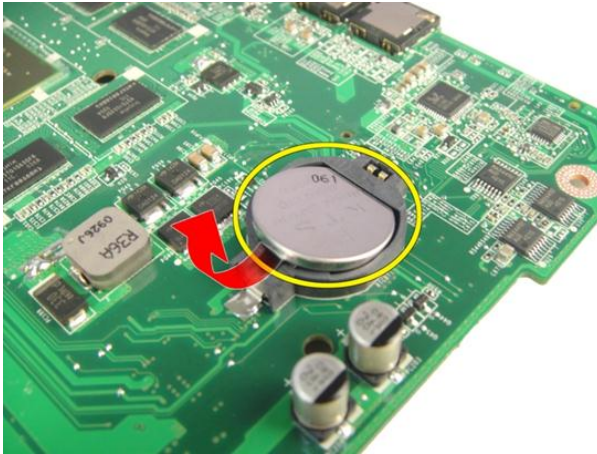
Gumbna baterija

Odstranjevanje gumbne baterije

1. Sledite navodilom v razdelku *Pred posegi v računalnik*.
2. Odstranite *baterijo*.
3. Odstranite *pomnilniško kartico Dummy*.
4. Odstranite *kartico ExpressCard*.
5. Odstranite *tipkovnico*.
6. Odstranite *pokrov pomnilnika*.
7. Odstranite *optični pogon*.
8. Odstranite *naslon za dlani*.
9. Odstranite *pokrov tečajev*.
10. Odstranite *kartico WLAN*.
11. Odstranite *sklop zaslona*.
12. Odstranite *sistemski ventilator*.
13. Odstranite *kabel kartice ExpressCard*.
14. Odstranite *matično ploščo*.
15. Z odstranjevalnikom gumbne baterije odstranite gumbno baterijo.



16. Gumbno baterijo odstranite iz reže.



Nameščanje gumbne baterije

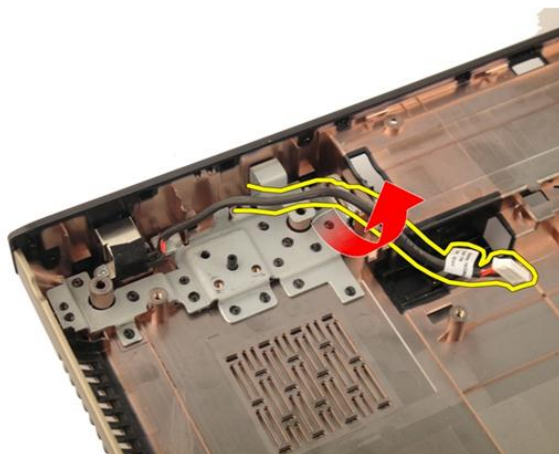
1. Vstavite gumbno baterijo v režo.
2. Namestite *matično ploščo*.
3. Namestite *kabel kartice ExpressCard*.
4. Namestite *sistemski ventilator*.
5. Namestite *sklop zaslona*.
6. Namestite *kartico WLAN*.
7. Namestite *pokrov tečajev zaslona*.

8. Namestite *naslon za dlani*.
9. Namestite *optični pogon*.
10. Namestite *pokrov pomnilnika*.
11. Namestite *tipkovnico*.
12. Namestite *kartico ExpressCard*.
13. Namestite *pomnilniško kartico Dummy*.
14. Namestite *baterijo*.
15. Sledite navodilom v poglavju *Ko končate delo v notranjosti računalnika*.

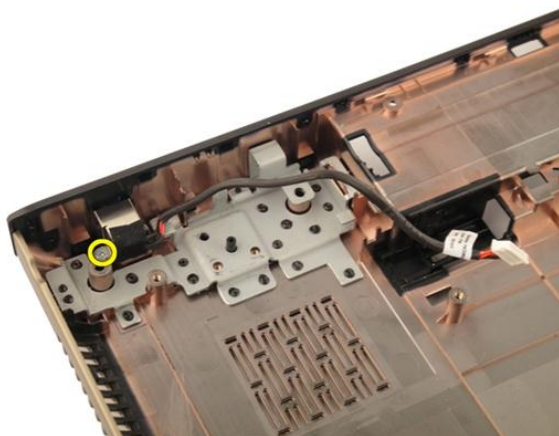
Vrata DC-in

Odstranjevanje vrat DC-in

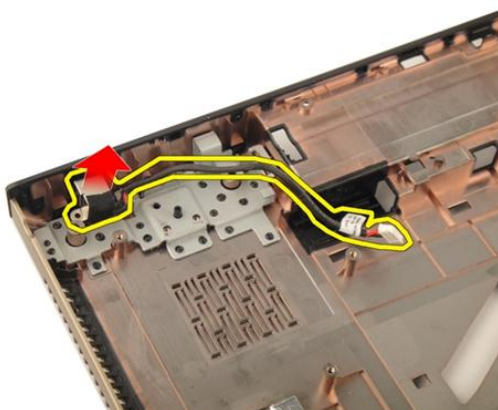
1. Sledite navodilom v razdelku *Pred posegi v računalnik*.
2. Odstranite *baterijo*.
3. Odstranite *tipkovnico*.
4. Odstranite *pokrov pomnilnika*.
5. Odstranite *optični pogon*.
6. Odstranite *naslon za dlani*.
7. Odstranite *pokrov tečajev*.
8. Odstranite *kartico WLAN*.
9. Odstranite *sklop zaslona*.
10. Kabel DC-in snemite iz utora.



11. Odstranite vijak, s katerim so pritrjena vrata DC-in.



12. Vrata DC-in odstranite z dna ohišja.



Nameščanje vrat DC-in

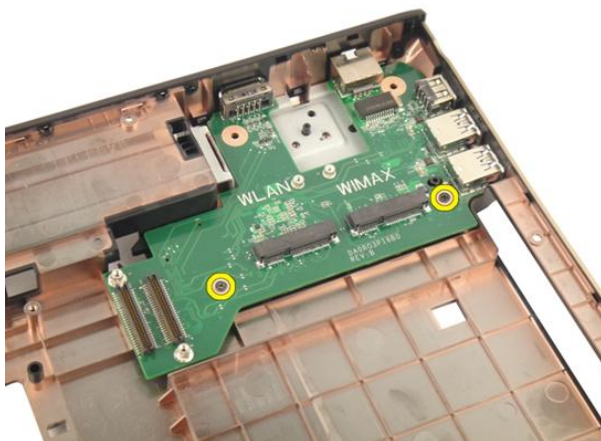
1. Privijte vijak, s katerim so pritrjena vrata DC-in.
2. Namestite *sklop zaslona*.
3. Namestite *kartico WLAN*.
4. Namestite *pokrov tečajev zaslona*.
5. Namestite *naslon za dlani*.
6. Namestite *optični pogon*.
7. Namestite *pokrov pomnilnika*.

8. Namestite *tipkovnico*.
9. Namestite *baterijo*.
10. Sledite navodilom v poglavju *Ko končate delo v notranjosti računalnika*.

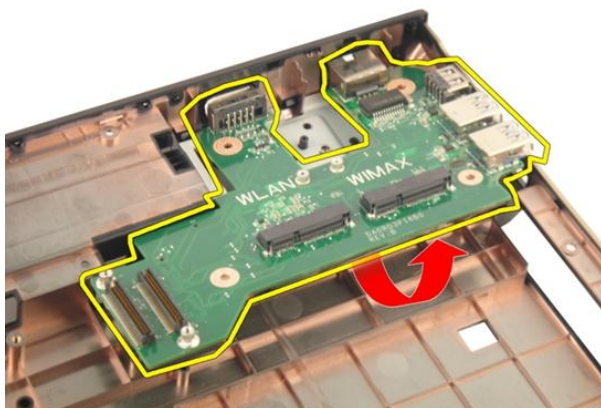
Vhodna/izhodna plošča

Odstranjevanje vhodne/izhodne (V/I) plošče

1. Sledite navodilom v razdelku *Pred posegi v računalnik*.
2. Odstranite *baterijo*.
3. Odstranite *pomnilniško kartico Dummy*.
4. Odstranite *kartico ExpressCard*.
5. Odstranite *tipkovnico*.
6. Odstranite *pokrov pomnilnika*.
7. Odstranite *optični pogon*.
8. Odstranite *naslon za dlani*.
9. Odstranite *pokrov tečajev*.
10. Odstranite *kartico WLAN*.
11. Odstranite *sklop zaslona*.
12. Odstranite *sistemski ventilator*.
13. Odstranite *kabel kartice ExpressCard*.
14. Odstranite *ploščo z diodami*.
15. Odstranite *matično ploščo*.
16. Odstranite vijake, s katerimi je pritrjena V/I-plošča.



17. Odstranite V/I-ploščo od dna ohišja.



Nameščanje vhodne/izhodne (V/I) plošče

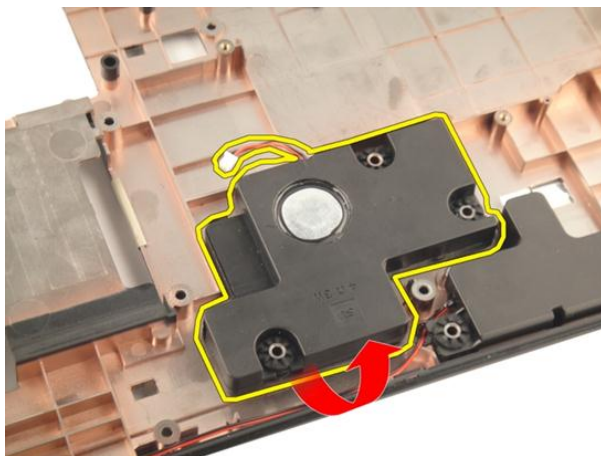
1. Privijte vijake, s katerimi je pritrjena V/I-plošča.
2. Namestite *matično ploščo*.
3. Namestite *kabel kartice ExpressCard*.
4. Namestite *sistemski ventilator*.
5. Namestite *sklop zaslona*.
6. Namestite *kartico WLAN*.
7. Namestite *pokrov tečajev zaslona*.

8. Namestite *naslon za dlani*.
9. Namestite *optični pogon*.
10. Namestite *pokrov pomnilnika*.
11. Namestite *típkovnico*.
12. Namestite *kartico ExpressCard*.
13. Namestite *pomnilniško kartico Dummy*.
14. Namestite *baterijo*.
15. Sledite navodilom v poglavju *Ko končate delo v notranjosti računalnika*.

Globokotonec

Odstranjevanje globokotonca

1. Sledite navodilom v razdelku *Pred posegi v računalnik*.
2. Odstranite *baterijo*.
3. Odstranite *pomnilniško kartico Dummy*.
4. Odstranite *kartico ExpressCard*.
5. Odstranite *tipkovnico*.
6. Odstranite *pokrov pomnilnika*.
7. Odstranite *optični pogon*.
8. Odstranite *naslon za dlani*.
9. Odstranite *pokrov tečajev*.
10. Odstranite *kartico WLAN*.
11. Odstranite *sklop zaslona*.
12. Odstranite *sistemski ventilator*.
13. Odstranite *kabel kartice ExpressCard*.
14. Odstranite *ploščo z diodami*.
15. Odstranite *matično ploščo*.
16. Odstranite globokotonec z dna ohišja.



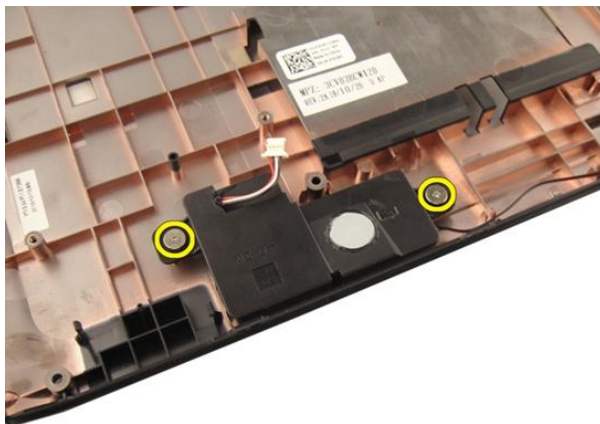
Nameščanje globokotonca

1. Namestite globokotonec.
2. Namestite *matično ploščo*.
3. Namestite *ploščo z diodami*.
4. Namestite *kabel kartice ExpressCard*.
5. Namestite *sistemski ventilator*.
6. Namestite *sklop zaslona*.
7. Namestite *kartico WLAN*.
8. Namestite *pokrov tečajev zaslona*.
9. Namestite *naslon za dlani*.
10. Namestite *optični pogon*.
11. Namestite *pokrov pomnilnika*.
12. Namestite *tipkovnico*.
13. Namestite *kartico ExpressCard*.
14. Namestite *pomnilniško kartico Dummy*.
15. Namestite *baterijo*.
16. Sledite navodilom v poglavju *Ko končate delo v notranjosti računalnika*.

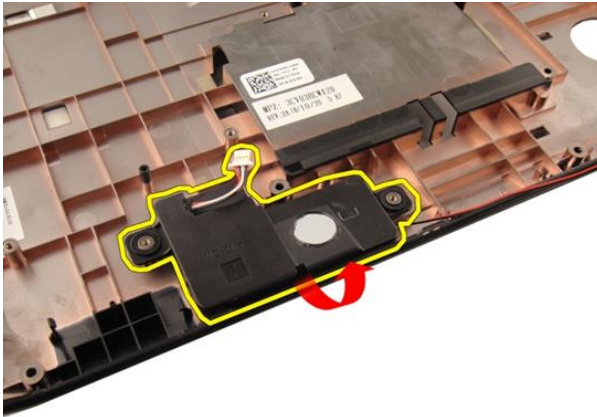
Zvočnik

Odstranjevanje zvočnikov

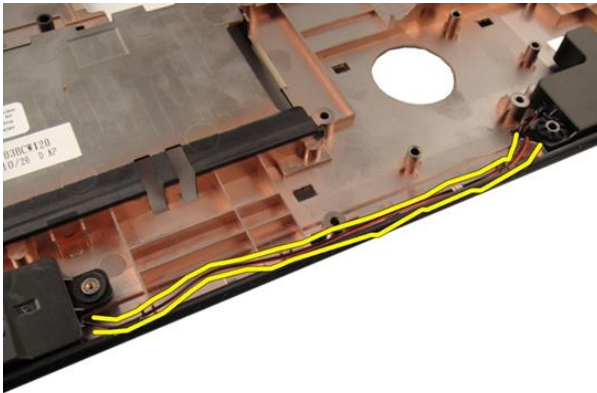
1. Sledite navodilom v razdelku *Pred posegi v računalnik*.
2. Odstranite *baterijo*.
3. Odstranite *tipkovnico*.
4. Odstranite *pokrov pomnilnika*.
5. Odstranite *optični pogon*.
6. Odstranite *naslon za dlani*.
7. Odstranite vijake, s katerimi je pritrjen modul zvočnikov.



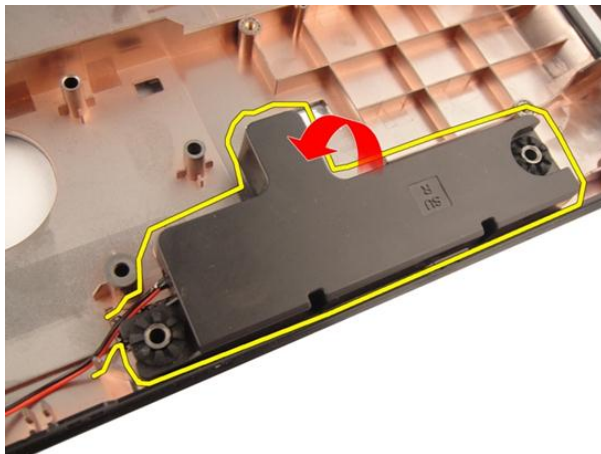
8. Dvignite zvočnik z dna ohišja.



9. Kabel zvočnikov snemite iz utora.



10. Dvignite desni zvočnik in odstranite modul zvočnikov.



Nameščanje zvočnikov

1. Poravnajte desni in levi zvočnik z dnom ohišja.
2. Namestite vijake, s katerimi je pritrjen modul zvočnikov.
3. Namestite *naslon za dlani*.
4. Namestite *optični pogon*.
5. Namestite *pokrov pomnilnika*.
6. Namestite *tipkovnico*.
7. Namestite *baterijo*.
8. Sledite navodilom v poglavju *Ko končate delo v notranjosti računalnika*.

Sistemske nastavitve

Pregled sistemskih nastavitvev

Sistemske nastavitve vam omogočajo:

- spreminjanje informacij o konfiguraciji sistema po dodajanju, spremembi ali odstranitvi strojne opreme iz računalnika,
- nastavitvev ali spreminjanje uporabniških možnosti, na primer uporabniškega gesla,
- ogled količine trenutno nameščenega pomnilnika ali nastavitvev vrste nameščenega trdega diska.

Pred uporabo sistemskih nastavitvev priporočamo, da si zapišete informacije sistemskih nastavitvev za poznejšo referenco.



POZOR: Nastavitve tega programa spreminjajte le, če imate strokovno znanje s področja računalništva. Nekatere spremembe lahko povzročijo nepravilno delovanje računalnika.

Vstop v sistemske nastavitve

1. Vključite (ali znova zaženite) računalnik.
2. Ko se pojavi modri logotip DELL, bodite pozorni na prikaz poziva F2.
3. Ko se pojavi poziv F2, nemudoma pritisnite <F2>.



OPOMBA: Poziv F2 opozarja, da se je tipkovnica vključila. Ta poziv se lahko prikaže zelo nenadno, zato bodite pozorni in pravočasno pritisnite <F2>. Če pritisnete <F2> pred prikazom pozivnika, pritisk tipke ne bo zaznan.

4. Če ste čakali predolgo in se ob čakanju pojavi logotip operacijskega sistema, počakajte, da se naloži namizje Microsoft Windows. Nato zaustavite računalnik in poskusite znova.

Zasloni sistemskih nastavitvev

Menu (Meni) – Pojavi se na vrhu okna sistemskih nastavitvev. V tem polju je meni za dostop do možnosti sistemskih nastavitvev. Pritisnite tipko < Puščica levo > ali < Puščica desno > za pomikanje po možnostih. Ko je možnost v meniju **Menu** označena, so v **Options List** (Seznam možnosti) navedene možnosti, ki določajo strojno opremo, nameščeno v vašem računalniku.

Options List (Seznam možnosti) – Pojavi se na levi strani okna sistemskih nastavitvev. V polju so navedene funkcije, ki določajo konfiguracijo računalnika, vključno z nameščeno strojno opremo, porabo energije, varčevanjem z energijo in varnostnimi funkcijami. Po seznamu se pomikate s puščičnima tipkama gor in dol. Ko označite določeno možnost, **Options Field** (Polje z možnostmi) prikaže trenutno in razpoložljive nastavitve za možnost.

Options Field (Polje z možnostmi) – Prikazano je na desni strani **Options List** (Seznam možnosti) in vsebuje podatke o vsaki možnosti v **Options List** (Seznam možnosti). V tem polju si lahko ogledate informacije o računalniku in spremenite trenutne nastavitve. Če želite spremeniti trenutne nastavitve, pritisnite tipko <Enter>. Pritisnite <ESC> za vrnitev na **Options List** (Seznam možnosti).



OPOMBA: Vseh navedenih možnosti v polju z možnosti ni mogoče spremeniti.

Help (Pomoč) — Prikaže se na desni strani okna sistemskih nastavitvev in vsebuje informacije o možnosti, izbrani iz **Options List** (Seznam možnosti).

Key Functions (Funkcije tipk) — Prikaže se pod **Options Field** (Polje z možnostmi) in navaja seznam tipk in njihove funkcije znotraj aktivnega polja sistemskih nastavitvev.

S pritiskanjem teh tipk se lahko pomikate po zaslonih sistemskih nastavitvev:

Tipka	Dejanje
< F2 >	Prikaz informacij o vseh izbranih predmetih v sistemskih nastavitvah.

Tipka	Dejanje
< Esc >	Izhod iz trenutnega prikaza ali preklon trenutnega prikaza na stranjo Exit (Izhod) v sistemskih nastavitvah.
< Puščica gor > ali < Puščica dol >	Izbira predmeta za prikaz.
< Puščica levo > ali < Puščica desno >	Izbira menija za prikaz.
– ali +	Sprememba obstoječe vrednosti predmeta.
< Enter >	Izbira podmenija ali izvedba ukaza.
< F9 >	Nalaganje privzetih nastavitev.
< F10 >	Shranjevanje trenutne konfiguracije in izhod iz sistemskih nastavitev.

Možnosti sistemskih nastavitev

Glavno

Podatki o sistemu	Prikazuje številko modela računalnika.
System Date (Sistemski datum)	Ponastavi datum v notranjem koledarju računalnika.
System Time (Sistemski čas)	Ponastavi čas v notranji uri računalnika.
BIOS Version (Različica BIOS-a)	Prikazuje različico BIOS-a.
Product Name (Ime izdelka)	Prikaže ime izdelka in številko modela.
Service Tag (Servisna oznaka)	Prikaže servisno oznako za vaš računalnik.
Asset Tag (Oznaka sredstva)	Prikaže oznako sredstva za vaš računalnik (če je na voljo).
Processor Information (Informacije o procesorju)	
CPU Type (Vrsta CPE-ja)	Prikaže vrsto procesorja.
CPU Speed (Hitrost CPE-ja)	Prikazuje hitrost procesorja.
CPU ID (ID CPE-ja)	Prikazuje ID procesorja.
L1 Cache Size (Velikost predpomnilnika L1)	Prikazuje velikost prvonivojskega predpomnilnika procesorja.

L2 Cache Size (Velikost predpomnilnika L2)	Prikazuje velikost drugonivojskega predpomnilnika procesorja.
L3 Cache Size (Velikost predpomnilnika L3)	Prikazuje velikost tretjenivojskega predpomnilnika procesorja.

Memory Information (Informacije o pomnilniku)

Extended Memory (Razširjeni pomnilnik)	Prikazuje pomnilnik, nameščen v računalniku.
System Memory (Sistemske pomnilnik)	Prikazuje pomnilnik, vgrajen v računalniku.
Memory Speed (Hitrost pomnilnika)	Prikazuje hitrost pomnilnika.

Device Information (Informacije o napravi)

Fixed HDD (Nespremenljivi HDD)	Prikazuje številko modela in kapaciteto trdega diska.
SATA ODD	Prikazuje številko modela in kapaciteto optičnega diska.
eSATA Device (Naprava eSATA)	Prikazuje informacije o nameščeni napravi eSATA.
AC Adapter Type (Vrsta napajalnika)	Prikazuje vrsto napajalnika.

Advanced (Napredno)

Intel SpeedStep	Omogoči ali onemogoči funkcijo Intel SpeedStep.	Privzeto: omogočeno
Virtualization (Virtualizacija)	Omogoči ali onemogoči funkcijo Intel Virtualization.	Privzeto: omogočeno
Integrated NIC (Vgrajena omrežna kartica)	Omogoči ali onemogoči napajanje vgrajene omrežne kartice.	Privzeto: omogočeno
USB Emulation (Emulacija USB)	Omogoči ali onemogoči emulacijo USB-ja.	Privzeto: omogočeno
USB PowerShare	Omogoča polnjenje zunanjih naprav s pomočjo shranjene moči sistemske baterije prek vrat USB PowerShare na računalnika, tudi ko je ta izklopljen.	Privzeto: omogočeno

USB Wake Support (Podpora za prebujanje prek USB)	Omogoča napravam USB, da računalnik prebudijo iz stanja pripravljenosti. Ta funkcija je omogočena samo, ko je priključen napajalnik AC.	Privzeto: onemogočeno
SATA Operation (Delovanje SATA)	Spremenite način nadzornika SATA na ATA ali AHCI.	Privzeto: AHCI
Adapter Warnings (Opozorila za napajalnik)	Omogoča ali onemogoča opozorila za napajalnik.	Privzeto: omogočeno
Function Key Behavior (Delovanje funkcijske tipke)	Določa delovanje funkcijske tipke <Fn> .	Privzeto: Najprej funkcijska tipka
Charger Behavior (Vedenje polnilnika)	Določa, ali se baterija računalnika polni, ko je priključen na napajanje AC.	Privzeto: omogočeno
Miscellaneous Devices (Razne naprave)	S temi polji lahko omogočite ali onemogočite druge vgrajene naprave.	

Varnost

Set Service Tag (Nastavitev servisne oznake)	Polje prikazuje servisno oznako vašega sistema. Če servisna oznaka še ni nastavljena, lahko uporabite to polje, da jo vnesete.
Set Supervisor Password (Nastavitev nadzorniškega gesla)	Omogoča nastavljanje in brisanje skrbniškega gesla.
Set HDD Password (Nastavi geslo za trdi disk)	Omogoča, da nastavite geslo na notranjem trdem disku računalnika (HDD).
Password Bypass (Obhod gesla)	S to možnostjo se lahko izognete pozivom za sistemsko geslo in geslo notranjega trdega diska pri ponovnem zagonu sistema/vrnitvi iz stanja mirovanja.
Computrace	Omogoči ali onemogoči možnost Computrace.

Boot (Zagon)





Boot Priority Order (Vrstni red zagonske prednosti)	Določa vrstni red različnih naprav, iz katerih se računalnik zažene med zagonom.
Hard Disk Drives (Pogoni trdega diska)	Določa, kateri trdi disk računalnik uporabi za zagon.
USB Storage Device (USB naprava za shranjevanje)	Določa, katero napravo za shranjevanje USB računalnik uporabi za zagon.
CD/DVD ROM Drives (Pogoni CD/DVD ROM)	Določa, kateri CD/DVD računalnik uporabi za zagon.
eSATA	Določa, katero napravo eSATA računalnik uporabi za zagon.
Omrežje	Določa, katero omrežno napravo računalnik uporabi za zagon.

Exit (Izhod)

V tem razdelku lahko shranite, razveljavite in naložite privzete nastavitve, preden zapustite sistemske nastavitve.

Diagnostika

Lučke stanja za napravo

-  Sveti, ko je računalnik vklopljen, in utripa, ko je računalnik v načinu upravljanja porabe.
-  Zasveti, ko računalnik bere ali zapisuje podatke.
-  Sveti ali utripa in s tem opozarja na stanje polnjenja baterije.
-  Zasveti, ko je omogočeno brezžično omrežje.

Lučke stanja baterije

Če je računalnik priključen v električno vtičnico, lučka baterije deluje na naslednje načine:


- **Oranžna in bela lučka izmenično utripata** – v računalnik je priključen nepreverjen ali nepodprt napajalnik, ki ni Dell-ov.
- **Oranžna lučka utripa, bela lučka pa sveti** – začasna napaka baterije, omrežni napajalnik je priključen.
- **Oranžna lučka neprekinjeno utripa** – usodna okvara baterije, omrežni napajalnik je priključen.
- **Lučka ne sveti** — baterija je napolnjena, omrežni napajalnik je priključen.
- **Bela lučka sveti** – baterija je v načinu polnjenja, omrežni napajalnik je priključen.

Diagnostične kode piskov

Naslednja tabela prikazuje možne kode piskov, ki se lahko prikažejo, kadar računalnik ne more izvesti samopreizkusa ob vklopu.

Pisk	Možen vzrok	Postopek za odpravljanje težav
1	Izračunavanje ali napaka kontrolne vsote BIOS ROM-a.	Napaka matične plošče, pokriva okvaro BIOS-a ali napako ROM-a
2	Pomnilnika RAM ni mogoče zaznati	Pomnilnik ni zaznan
3	<ul style="list-style-type: none"> • Napaka nabora vezij (Nabor vezij North in South Bridge, napaka DMA/IMR/časovnika) • Napaka pri preizkusu ure za dejanski čas • Napaka na vratih A20 • Napaka super čipa V/I • Napaka pri preizkusu krmilnika tipkovnice 	Okvara matične plošče
4	Napaka pri branju/zapisovanju RAM	Okvara pomnilnika
5	Napaka napajanja ure za dejanski čas	Napaka baterije za CMOS
6	Napaka pri BIOS video preizkusu	Napaka video kartice
7	Napaka procesorja	Napaka procesorja
8	Zaslon	Napaka zaslona

Tehnični podatki

 **OPOMBA:** Ponudba se lahko razlikuje glede na regijo. Naslednji tehnični podatki so tisti, ki jih za dostavo z računalnikom zahteva zakon. Za več informacij o konfiguraciji računalnika kliknite **Start** → **Pomoč in podpora** ter izberite možnost za prikaz podatkov o vašem računalniku.

Podatki o sistemu

Nabor vezij:

Vostro 3350 / 3450 / 3550 / 3750

Intel HM67

Vostro 3555

AMD A70M

Procesor:

Vostro 3350 / 3450 / 3550 / 3750

- Intel Core serije i3/i5
- Intel Core i7 (štirijedrni samo za Vostro 3750)

Vostro 3555

- AMD Dual Core
- AMD Quad Core

Pomnilnik

Priključek pomnilnika

dve reži SODIMM

Kapaciteta pomnilnika

1 GB, 2 GB in 4 GB

Vrsta pomnilnika


DDR3 SDRAM s 1333 MHz

Najmanjša količina pomnilnika

2 GB

Največja količina pomnilnika

8 GB

 **OPOMBA:** Samo 64-bitni operacijski sistemi lahko zaznajo kapacitete pomnilnika, ki so večje od 4 GB.

Grafična kartica

Vrsta grafične kartice	<ul style="list-style-type: none">vgrajena na matični ploščiločena video kartica
Video krmilnik in pomnilnik	
UMA:	
Vostro 3350 / 3450 / 3550 / 3750	Grafični predstavnostni pospeševalnik Intel visoke ločljivosti
Vostro 3555	AMD Radeon Serija HD – do 256 MB/512 MB skupnega pomnilnika
Diskretna:	
Vostro 3350	AMD Radeon HD6490 GDDR5 – 512 MB
Vostro 3450/3550	AMD Radeon HD6630 – 1 GB VRAM
Vostro 3750	NVIDIA GeForce GT 525M – 1 GB

Komunikacija

Omrežni vmesnik	10/100/1000 Mb/s Ethernet LAN
Brezžično omrežje	notranje brezžično lokalno omrežje (WLAN) in brezžično prostrano omrežje (WWAN)

Vrata in priključki

Zvok	priključek za mikrofona, stereo priključek za slušalke/zunanje zvočnike
Grafična kartica	
Vostro 3350/ 3450/ 3550/ 3555/ 3750	en 19-pinski priključek HDMI in en 15-pinski priključek VGA
Omrežni vmesnik	en priključek RJ-45
USB	
Vostro 3350	dva priključka, združljiva z USB 3.0; in en priključek, združljiv z eSATA/USB 2.0
Vostro 3450	dva priključka, združljiva z USB 3.0; en priključek, združljiv z USB 2.0, in en priključek, združljiv z eSATA/USB 2.0

Vrata in priključki

Vostro 3550	dva priključka, združljiva z USB 3.0; en priključek, združljiv z USB 2.0, in en priključek, združljiv z eSATA/USB 2.0
Vostro 3555	trije priključki, združljivi z USB 3.0; in en priključek, združljiv z eSATA/USB 2.0
Vostro 3750	dva priključka, združljiva z USB 3.0; en priključek, združljiv z USB 2.0, in en priključek, združljiv z eSATA/USB 2.0
Bralnik pomnilniških kartic bralnik prstnih odtisov	Bralnik pomnilniških kartic 8-v-1 eden

Tipkovnica

Število tipk

Vostro 3350/ 3450/ 3550/ 3555	ZDA: 86 tipk, Združeno kraljestvo: 87 tipk, Brazilija: 87 tipk in Japonska: 90 tipk
Vostro 3750	ZDA: 101 tipk Združeno kraljestvo: 102 tipk Brazilija: 104 tipk Japonska: 105 tipk
Razporeditev	QWERTY/AZERTY/Kanji

Sledilna ploščica

Aktivno območje:

Vostro 3350/ 3450/ 3550/ 3555	
os X	80,00 mm
os Y	40,70 mm
Vostro 3750	
os X	95,00 mm
os Y	52,00 mm

Zaslon

Vostro 3350

Vrsta	beli LED (WLED) zaslon
Velikost	13,3-palčni visokodefinitivski (HD)

Zaslon

Aktivno območje (X/Y)	293,42 mm x 164,97 mm
Mere:	
Višina	189,00 mm (7,44 palca)
Širina	314,00 mm (12,36 palca)
Diagonala	337,82 mm (13,30 palca)
Najvišja ločljivost	1366 x 768 slik. pik pri 263.000 barvah
Najvišja svetlost	200 nitov
Kot delovanja	od 0° (zaprto) do 135°
Hitrost osveževanja	60 Hz
Najmanjši koti gledanja:	
vodoravno	+/- 40°
navpično	+10°/-30°
Razmik med slikovnimi pikami	0,2148 mm

Vostro 3450

Vrsta	Zaslon WLED
Velikost	14,0-palčni HD
Aktivno območje (X/Y)	309,40 mm x 173,95 mm
Mere:	
Višina	192,50 mm (7,58 palca)
Širina	324,00 mm (12,76 palca)
Diagonala	355,60 mm (14,00 palcev)
Najvišja ločljivost	1366 x 768 slik. pik pri 263.000 barvah
Najvišja svetlost	200 nitov
Kot delovanja	od 0° (zaprto) do 135°
Hitrost osveževanja	60 Hz
Najmanjši koti gledanja:	
vodoravno	+/- 40°
navpično	+10°/-30°

Zaslon

Razmik med slikovnimi pikami 0,2265 mm

Vostro 3550/3555

Vrsta Zaslon WLED

Velikost 15.6-palčni HD

Aktivno območje (X/Y) 344,23 mm x 193,54 mm

Mere:

Višina 210,00 mm (8,26 palca)

Širina 360,00 mm (14,17 palca)

Diagonala 396,24 mm (15,60 palca)

Najvišja ločljivost 1366 x 768 pri 262.000 barvah

Najvišja svetlost 220 nitov

Kot delovanja od 0° (zaprto) do 135°

Hitrost osveževanja 60 Hz

Najmanjši koti gledanja:

vodoravno +/- 60°

navpično +/- 50°

Razmik med slikovnimi pikami 0,252 mm

Vostro 3750

Vrsta Zaslon WLED

Velikost 17,3-palčni HD

Aktivno območje (X/Y) 382,08 mm x 214,92 mm

Mere:

Višina 398,60 mm

Širina 233,30 mm

Diagonala 439,42 mm

Najvišja ločljivost 1600 x 900 pri 262.000 barvah

Najvišja svetlost 200 nitov

Zaslon

Kot delovanja	od 0° (zaprto) do 135°
Hitrost osveževanja	60 Hz
Najmanjši koti gledanja:	
vodoravno	+/- 40°
navpično	+10°/- 30°
Razmik med slikovnimi pikami	0,238 mm

Baterija

Vostro 3350

Vrsta

- 4-celična "pametna" litij-ionska (2,8 Ahr)
- 8-celična "pametna" litij-ionska (2,8 Ahr)

Mere:

Globina

4-celična — 43,45 mm (1,71 palca)

8-celična — 43,45 mm (1,71 palca)

Višina

4-celična – 19,10 mm (0,75 palca)

8-celična – 42,36 mm (1,67 palca)

Širina

4-celična – 199,10 mm (7,84 palca)

8-celična – 270,00 mm (10,63 palca)

Teža

4-celična – 230,00 g

8-celična – 446,00 g

Napetost

14,8 V pri enosmernem toku

Vostro 3450 / 3550 / 3555


Baterija

Vrsta	<ul style="list-style-type: none">• 6-celična "pametna" litij-ionska (2,2 AHr)• 9-celična "pametna" litij-ionska (2,8 AHr)
Mere:	
Globina	6-celična/9-celična — 57,80 mm (2,27 palca)
Višina	6-celična – 20,80 mm (0,81 palca) 9-celična — 40,15 mm (1,58 palca)
Širina	6-celična/9-celična — 255,60 mm (10,06 palca)
Teža	6-celična — 340,00 g 9-celična – 504,50 g
Napetost	11,1 V DC
Vostro 3750	
Vrsta	<ul style="list-style-type: none">• 6-celična "pametna" litij-ionska (2,6 AHr)• 9-celična "pametna" litij-ionska (2,8 AHr)
Mere:	
Globina	6-celična — 57,80 mm (2,27 palca) 9-celična — 57,80 mm (2,27 palca)
Višina	6-celična – 20,80 mm (0,82 palca)

Baterija

Širina	9-celična — 40,15 mm (1,58 palca) 6-celična/9-celična — 255,60 mm (10,06 palca)
Teža	6-celična — 340,00 g 9-celična – 504,50 g
Napetost	11,1 V DC
Temperaturno območje:	
Med delovanjem	od 0 °C do 35 °C
V mirovanju	od –40 do 65 °C
Gumbna baterija	3 V litij-ionska gumbna baterija CR2032

Napajalnik AC

Vhodna napetost	100–240 V AC
Vhodni tok (najvišji)	1,5 A/1,6 A/ 1,7 A/2,3 A/ 2,5 A
Vhodna frekvenca	50 Hz do 60 Hz
Izhodna moč	65 W, 90 W ali 130 W
	 OPOMBA: 130 W AC napajalni adapter je na voljo samo za Vostro 3750.
Izhodni tok:	
65 W	<ul style="list-style-type: none">• 4,34 A (najvišji pri štirisekundnem impulzu)• 3,34 A (stalen)
90 W	<ul style="list-style-type: none">• 5,62 A (najvišji pri štirisekundnem impulzu)• 4,62 A (stalen)
130 W	6,70 A (stalen)
Nazivna izhodna napetost	19,5 +/-1,0 V enosmerni tok

Napajalnik AC

Mere:

65 W:

Višina	28,30 mm (1,11 palca)
Širina	137,20 mm (5,40 palca)
Globina	57,80 mm (2,27 palca)

90 W:

Višina	22,60 mm (0,88 palca)
Širina	147,00 mm (5,78 palca)
Globina	70,00 mm (2,75 palca)

130 W:

Višina	25,40 mm (1 palec)
Širina	154,70 mm (6,09 palca)
Globina	76,20 mm (3,00 palce)

Temperaturno območje:

Med delovanjem	od 0 °C do 35 °C
V mirovanju	od -40 °C do 65 °C

Mere

Vostro 3350:

Višina	27,30 mm do 29,80 mm (1,07 palca do 1,17 palca)
Širina	329,20 mm (12,96 palca)
Globina	228,50 mm (9 palca)
Teža (najmanj)	2,04 kg

Vostro 3450:

Višina	30,60 mm do 33,20 mm (1,20 palca do 1,31 palca)
Širina	343,00 mm (13,50 palca)
Globina	245,80 mm (9,68 palca)
Teža (najmanj)	2,28 kg

Mere

Vostro 3550/3555:

Višina	30,40 mm do 34,80 mm (1,20 palca do 1,37 palca)
Širina	375,40 mm (14,78 palca)
Globina	260,20 mm (10,24 palca)
Teža (najmanj)	2,47 kg

Vostro 3750:

Višina	30,80 mm do 34,80 mm (1,21 palca do 1,37 palca)
Širina	418,40 mm (16,47 palca)
Globina	286,70 mm (11,29 palca)
Teža (najmanj)	3,00 kg

Okolje

Temperatura:

Med delovanjem	od 10 °C do 35 °C
Pri skladiščenju	od -40 °C do 65 °C

Relativna vlažnost (najvišja):

Med delovanjem	od 10 % do 90 % (brez kondenzacije)
Pri skladiščenju	od 5 % do 95 % (brez kondenzacije)

Nivo onesnaženja zraka

G1 ali manj, kot določa predpis ISA-S71.04-1985

Vzpostavljanje stika z družbo Dell

Vzpostavljanje stika z družbo Dell



OPOMBA: Če nimate na voljo povezave z internetom, lahko kontaktne informacije najdete na vašem računu o nakupu, embalaži, blagajniškemu izpisku ali v katalogu izdelkov Dell.

Dell nudi več možnosti spletne in telefonske podpore ter servisa. Razpoložljivost je odvisna od države in izdelka, nekatere storitve pa morda niso na voljo v vašem območju. Če želite kontaktirati Dellovo prodajo, tehnično podporo ali podporo uporabnikom:

1. Obiščite spletno stran **support.dell.com**.
2. Izberite kategorijo podpore.
3. Če niste stranka iz ZDA, na dnu strani izberite kodo države, ali pa izberite **Vse** za ogled dodatnih možnosti.
4. Izberite ustrezno storitev ali povezavo do zelene podpore.